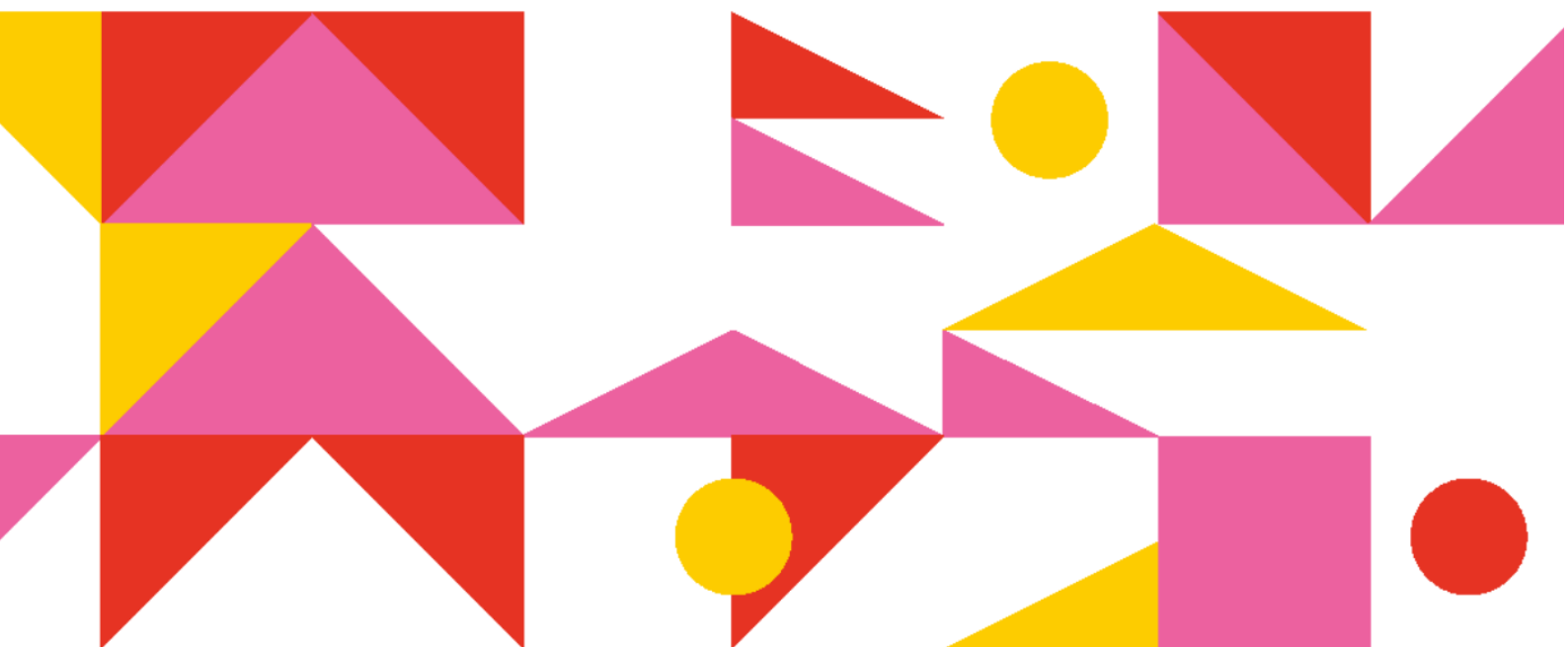




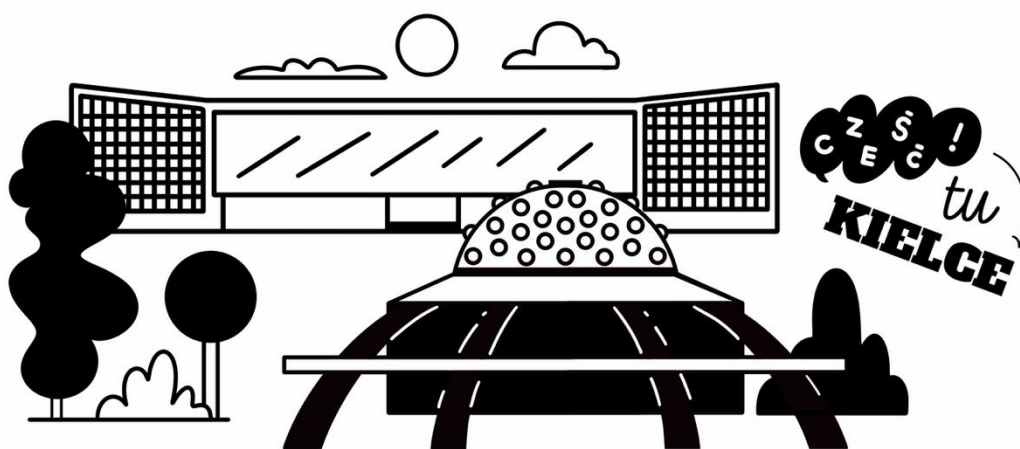
KIELCE DLA MŁODYCH

Polityka Młodzieżowa Miasta Kielce 2032



Spis treści:

1. Wstęp - słowo od Prezydentki Miasta
2. Jak powstała Strategia Młodzieżowa?
3. Na czym budujemy politykę młodzieżową?
4. Do kogo kierujemy strategią i jaki obszar obejmuje?
5. Jak współpracujemy z młodzieżą - i jak tego nie robimy?
6. Cele i kierunki- co i jak chcemy zmienić?
7. Załączniki



1. WSTĘP - SŁOWO OD PREZYDENTKI MIASTA

Młodzi ludzie są pełnoprawnymi mieszkańcami Kielc - tu i teraz. Nie są jedynie „przyszłymi dorosłymi”, ale aktywną częścią wspólnoty miejskiej, która współtworzy życie społeczne, edukacyjne, kulturalne i obywatelskie miasta.

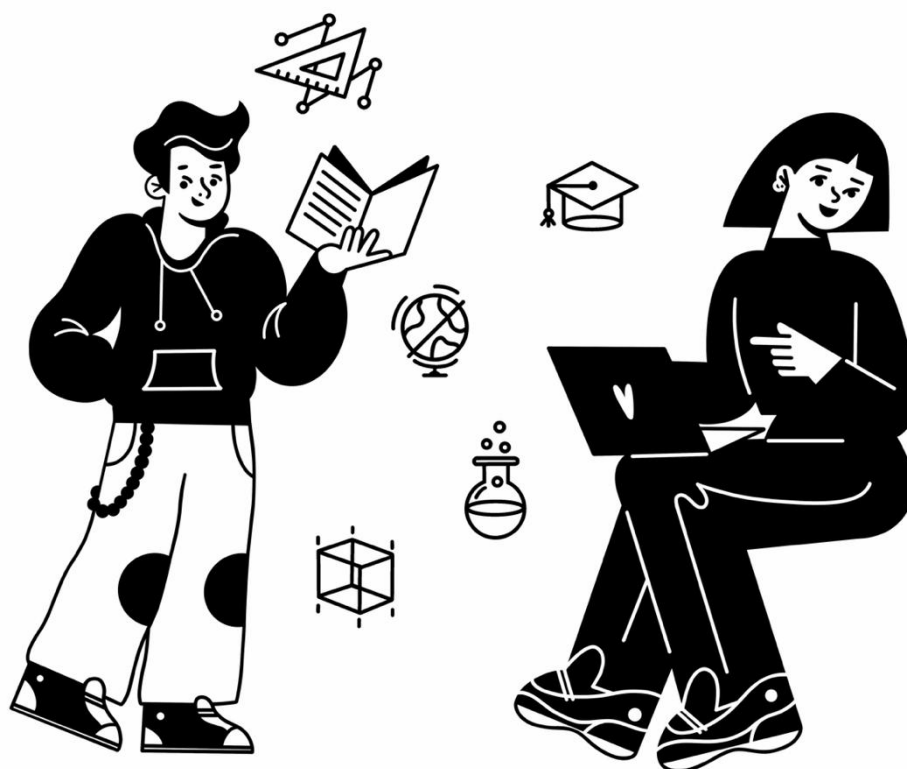
Strategia Młodzieżowa Miasta Kielce jest odpowiedzią na realne potrzeby młodych mieszkańców oraz wyzwania, przed którymi stoi współczesne miasto. Nie jest dodatkiem do polityki miejskiej, lecz narzędziem jej świadomego i długofalowego kształtowania.

Dokument powstał w oparciu o szeroką diagnozę sytuacji młodych ludzi w Kielcach, obejmującą badania ankietowe, spotkania fokusowe oraz procesy konsultacyjne i współpracę z młodzieżą. Dzięki temu odzwierciedla ich doświadczenia, potrzeby i oczekiwania.

Strategia porządkuje działania miasta w obszarze polityki młodzieżowej, wzmacnia udział młodych ludzi w procesach decyzyjnych oraz tworzy ramy współpracy pomiędzy samorządem, instytucjami, organizacjami społecznymi i młodzieżą.

Jej celem jest budowanie Kielc jako miasta przyjaznego młodym - miejsca, w którym mogą się rozwijać, realizować swoje pomysły i mieć realny wpływ na otaczającą ich rzeczywistość.

Bo miasto, które słucha młodych ludzi, to miasto, które myśli o swojej przyszłości.



2. JAK POWSTAŁA STRATEGIA MŁODZIEŻOWA?

2.1. DIAGNOZA

Strategia Młodzieżowa Miasta Kielce została opracowana w ramach projektu „**Kielce dla Młodych - partycypacyjne opracowanie polityki młodzieżowej**”, realizowanego dzięki wsparciu finansowemu Unii Europejskiej z programu Erasmus+. Projekt miał na celu stworzenie długofalowej, opartej na danych i doświadczeniach młodych ludzi polityki młodzieżowej miasta, przygotowanej w sposób partycypacyjny - we współpracy z młodzieżą oraz osobami i instytucjami pracującymi na jej rzecz.

Punktem wyjścia do opracowania Strategii Młodzieżowej był **Raport z diagnozy „Młodzi w Kielcach 2025”**, który stanowi rezultat szeroko zakrojonych badań i konsultacji społecznych z młodzieżą. Celem diagnozy było rzetelne rozpoznanie potrzeb, problemów, oczekiwań oraz potencjału młodych mieszanek i mieszkańców Kielc - bez założeń, uproszczeń i gotowych tez.

Badanie zostało przeprowadzone w 2025 roku z wykorzystaniem rozbudowanych metod badawczych - zarówno jakościowych, jak i ilościowych - co pozwoliło na kompleksowe i rzetelne rozpoznanie potrzeb, problemów oraz potencjału młodych mieszanek i mieszkańców Kielc. Diagnoza miała charakter partycypacyjny - w jej przygotowanie i realizację zaangażowani byli młodzi ludzie, organizacje pozarządowe, instytucje publiczne i eksperci zewnętrzni.

Zakres diagnozy obejmował kluczowe obszary mające wpływ na jakość życia i decyzje młodzieży:



Analiza obejmowała m.in.:

- badania ankietowe wśród młodzieży uczącej się i studiującej w Kielcach (2243 osoby),
- badanie „Mapa Aktywności Młodzieżowej w Kielcach” dotyczące zaangażowania społecznego młodych (518 osób),
- 5 spotkań fokusowych i debatę oksfordzką z udziałem młodzieży, przedstawicieli samorządu i organizacji pozarządowych (52 osoby),
- 10 sesji dialogowych z udziałem uczniów, studentów, młodzieży z niepełnosprawnościami, osób NEET, przedstawicieli służb miejskich, nauczycieli, wykładowców i radnych (100 osób),
- ankiety wśród przedsiębiorców dotyczące ich oczekiwań wobec młodych ludzi (25 firm),
- analizę danych zastanych (desk research),
- zestaw rekomendacji.

Z pełnym raportem „**Młodzi w Kielcach 2025**” można zapoznać się tutaj:
<https://www.kielce.eu/pl/aktualnosci/mlodziez-wyznaczy-kierunki-dzialania-miasta-raport-z-diagnozy.html>



ZESKANUJ KOD QR

Raport stał się fundamentem do opracowania Strategii Młodzieżowej - dokumentu, który nie jest celem samym w sobie, lecz narzędziem świadomego i długofalowego kształtowania polityki miejskiej. Strategia przekłada wyniki diagnozy na konkretne kierunki działań, cele oraz mechanizmy wdrożeniowe, tworząc spójną ramę dla działań podejmowanych na rzecz młodych ludzi w kolejnych latach.

Proces jej powstawania opierał się na dialogu, współodpowiedzialności i przekonaniu, że skuteczna polityka młodzieżowa musi wyrastać z realnych doświadczeń młodzieży i być tworzona wspólnie z nią - jako inwestycja w kapitał społeczny, jakość życia i przyszłość miasta.

Kluczowe wnioski z diagnozy wskazują, że młodzi mieszkańcy Kielc oczekują przede wszystkim lepszych warunków do rozwoju i usamodzielniania się - w szczególności w obszarze wejścia na rynek pracy, dostępu do mieszkań oraz przejrzystej informacji o możliwościach, jakie oferuje miasto. Istotne znaczenie ma również tworzenie atrakcyjnych przestrzeni dla młodzieży, sprzyjających spotkaniom, aktywności i realizacji własnych inicjatyw.

Diagnoza pokazuje także potrzebę wzmocnienia dialogu i realnego wpływu młodych na decyzje miejskie oraz większej spójności działań kierowanych do młodzieży. Jednocześnie zwrócono uwagę na znaczenie dobrostanu psychicznego, jakości relacji społecznych oraz poczucia bezpieczeństwa jako elementów wpływających na ogólną jakość życia młodych mieszkańców.

Załącznik nr 1 - Raport „Młodzi w Kielcach” - [LINK](#)

2.2. Eksperymentaria społeczne - generowanie pomysłów

Istotnym elementem procesu tworzenia Strategii Młodzieżowej Miasta Kielce były Eksperymentaria Społeczne - cykl spotkań warsztatowych i dialogowych, podczas których młodzi mieszkańcy miasta pracowali nad pomysłami dotyczącymi przyszłości Kielc oraz kierunków działań w polityce młodzieżowej miasta. Spotkania te stanowiły przestrzeń do otwartej rozmowy o potrzebach młodzieży oraz do wypracowywania konkretnych propozycji rozwiązań.

Łącznie odbyło się 10 spotkań, w których udział wzięło ponad 200 młodych osób - uczniów i uczennic kieleckich szkół ponadpodstawowych oraz studentów. Spotkania miały charakter warsztatowy i opierały się na pracy w grupach, dyskusjach oraz wspólnym wypracowywaniu pomysłów dotyczących różnych obszarów życia młodych mieszkańców miasta.

Równoległe do spotkań uruchomiono także skrzynki pomysłów, które zostały umieszczone we wszystkich szkołach ponadpodstawowych w Kielcach. Dzięki temu każdy uczeń mógł w prosty sposób przekazać swoje pomysły, postulaty lub uwagi dotyczące funkcjonowania miasta i potrzeb młodego pokolenia. Rozwiązanie to pozwoliło włączyć w proces tworzenia strategii także osoby, które nie uczestniczyły bezpośrednio w spotkaniach konsultacyjnych.

W ramach Eksperymentariów Społecznych oraz skrzynek pomysłów młodzi kielczanie zgłosili liczne propozycje dotyczące zmian oraz nowych inicjatyw w mieście, odnoszące się m.in. do edukacji, przestrzeni dla młodzieży, transportu, oferty kulturalnej, aktywności społecznej czy jakości przestrzeni miejskiej.

Zebrane pomysły zostały przeanalizowane i opracowane w formie raportu podsumowującego proces konsultacyjny, który stanowi Załącznik nr 2 do niniejszej Strategii. Wnioski i rekomendacje zawarte w raporcie zostały wykorzystane przy opracowywaniu kierunków działań oraz konkretnych rozwiązań ujętych w Strategii Młodzieżowej. Wiele z przedstawionych przez młodych ludzi pomysłów znalazło bezpośrednie odzwierciedlenie w proponowanych celach i działaniach strategicznych.

Proces Eksperymentariów pokazał, że młodzi mieszkańcy Kielc posiadają dużą gotowość do angażowania się w sprawy miasta oraz wiele konkretnych pomysłów dotyczących jego rozwoju. Włączenie tych głosów do Strategii Młodzieżowej było kluczowe dla stworzenia dokumentu odpowiadającego na realne potrzeby młodego pokolenia.

Załącznik nr 2 - Raport z eksperymentariów społecznych - [LINK](#)

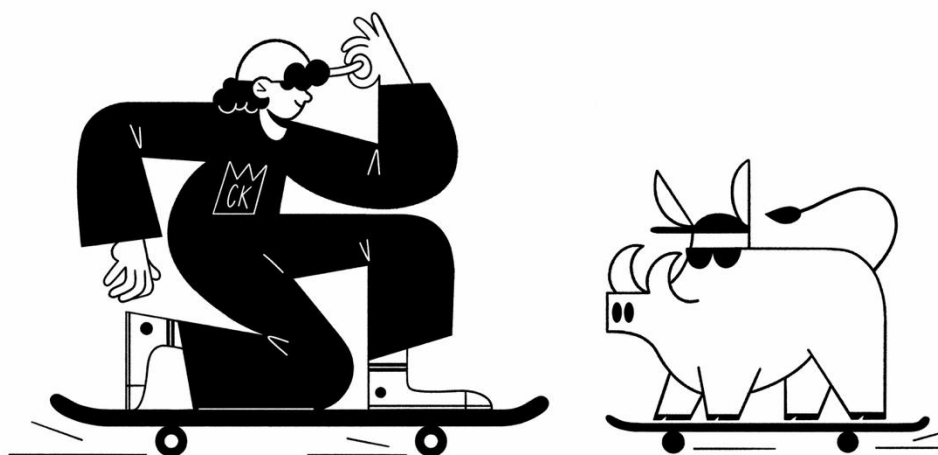
2.3. Zespół ds. opracowania Strategii Młodzieżowej

Kolejnym etapem prac nad Strategią Młodzieżową było opracowanie jej konkretnych zapisów na podstawie wyników diagnozy oraz rekomendacji wypracowanych w procesie partycypacyjnym. W tym celu powołany został Zespół ds. opracowania Strategii Młodzieżowej, który odpowiadał za przygotowanie treści dokumentu oraz przełożenie głosu młodych ludzi na konkretne cele i działania strategiczne.

W skład zespołu weszli przedstawiciele Urzędu Miasta Kielce, radni, reprezentanci organizacji pozarządowych oraz młodzi ludzie z Młodzieżowej Rady Miasta, Młodzieżowego Sejmiku Województwa Świętokrzyskiego oraz samorządów studenckich. Szczególną rolę w procesie odegrała Młodzieżowa Rada Miasta Kielce, która pełniła funkcję partnera procesu i łącznika pomiędzy młodzieżą szkolną a samorządem. Zespół korzystał również ze wsparcia uczelni i instytucji eksperckich, m.in. Uniwersytetu Jana Kochanowskiego w Kielcach, Politechniki Świętokrzyskiej, Instytutu Rozwoju Miast i Regionów oraz Gminy Lublin. To wsparcie pozwoliło oprzeć strategię na danych, badaniach oraz sprawdzonych doświadczeniach innych miast.

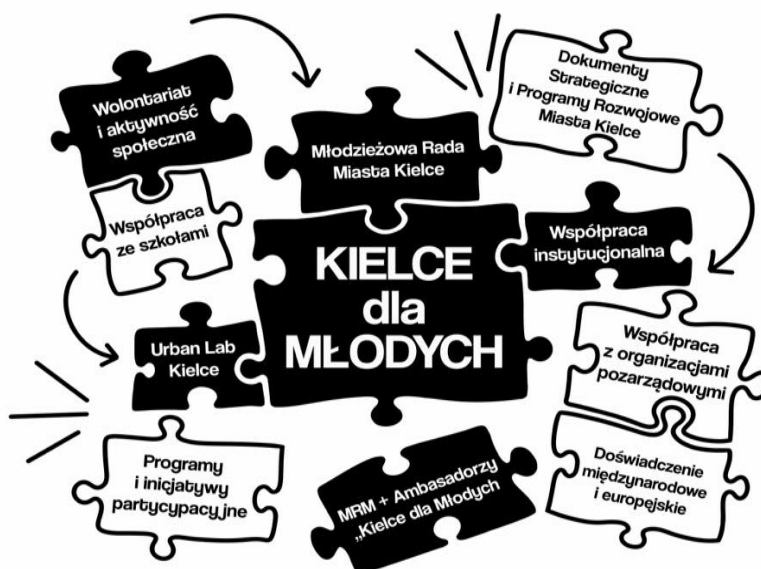
Prace zespołu miały charakter systematyczny i etapowy. Łącznie zrealizowano 15 spotkań obszarowych z udziałem decydentów miejskich oraz młodzieży, poświęconych wypracowaniu kierunków działań w poszczególnych obszarach tematycznych. Po każdym spotkaniu członkowie zespołu otrzymywali zestawienie najważniejszych wniosków i rekomendacji, które stanowiły podstawę dalszych prac nad dokumentem.

Na każdym etapie opracowywania Strategii dokument był konsultowany i opiniowany przez Młodzieżową Radę Miasta Kielce, co zapewniło bieżące uwzględnianie perspektywy młodych mieszkańców oraz realny wpływ młodzieży na ostateczny kształt zapisów.



3.NA CZYM BUDUJEMY POLITYKĘ MŁODZIEŻOWĄ MIASTA KIELCE?

Polityka młodzieżowa Miasta Kielce nie powstaje od zera. Opiera się na istniejących strukturach, doświadczeniach, partnerstwach oraz inicjatywach, które od lat budują lokalny ekosystem pracy z młodzieżą. To one stanowią fundament dla dalszych działań strategicznych i wdrożeniowych.



3.1. „KIELCE DLA MŁODYCH”

Koncepcja „Kielce dla Młodych” to **miejska rama działań (parasol inicjatyw) skierowanych do młodych mieszkańców**, która integruje projekty, polityki i działania realizowane przez Miasto Kielce oraz jego partnerów.

Stanowi ona ramę myślową i operacyjną dla działań skierowanych do młodych mieszkanki i mieszkańców, porządkując inicjatywy realizowane na poziomie miejskim i nadając im wspólny kierunek, spójność oraz czytelność. Jej celem jest ułatwienie planowania, realizacji i komunikowania działań na rzecz młodzieży w oparciu o wspólne założenia i wartości.

Koncepcja wywodzi się z projektu realizowanego przez Gminę Kielce w ramach programu Erasmus+, którego celem było wzmocnienie partycypacji młodzieży oraz opracowanie Strategii Młodzieżowej Miasta Kielce. Projekt ten zapoczątkował proces budowania bardziej systemowego podejścia do polityki młodzieżowej, opartego na diagnozie potrzeb młodych ludzi, współpracy z nimi oraz testowaniu rozwiązań możliwych do trwałego wdrożenia na poziomie lokalnym.

W toku realizacji projektu „Kielce dla Młodych” przekształciło się z nazwy projektu w szerszą koncepcję porządkującą sposób myślenia o działaniach kierowanych do młodzieży. Stało się punktem odniesienia dla tworzenia Strategii Młodzieżowej oraz dla budowania spójności pomiędzy inicjatywami realizowanymi przez wydziały urzędu, jednostki organizacyjne i partnerów społecznych.

Koncepcja nie zastępuje istniejących projektów ani dokumentów strategicznych, lecz pełni funkcję integrującą. Umożliwia powiązanie działań operacyjnych z celami strategicznymi miasta oraz wspiera

przejście od rozproszonego podejścia projektowego do bardziej uporządkowanego i długofalowego systemu działań na rzecz młodzieży.

Jednocześnie „Kielce dla Młodych” pełni rolę wspólnej ramy komunikacyjnej - umożliwia czytelne prezentowanie działań miasta skierowanych do młodzieży oraz budowanie ich rozpoznawalności wśród młodych mieszkańców.

3.2. DOKUMENTY STRATEGICZNE I PROGRAMY ROZWOJOWE

Strategia Młodzieżowa została opracowana w sposób zapewniający jej spójność i kompatybilność z kluczowymi dokumentami strategicznymi oraz programami rozwojowymi miasta. Dokument ten stanowi element szerszego systemu planowania strategicznego i powinien być realizowany w ścisłej współpracy z innymi politykami miejskimi, wzajemnie je uzupełniając i wzmacniając.

Strategia Młodzieżowa wpisuje się w cele i kierunki rozwoju określone w **Strategii Rozwoju Miasta Kielce 2030+ w kierunku Smart City**, która stanowi najważniejszy dokument strategiczny miasta. W szczególności dokument ten pozostaje komplementarny z zapisami dotyczącymi wzmacniania aktywności społecznej mieszkańców, wspierania przedsiębiorczości i rozwoju kompetencji mieszkańców oraz tworzenia atrakcyjnych warunków życia w mieście. Cele Strategii Młodzieżowej bezpośrednio wspierają realizację m.in.:

- **Celu operacyjnego 1.3 - Miasto sprzyjające aktywności społecznej**, poprzez rozwój partycypacji młodzieży w życiu miasta oraz wspieranie inicjatyw społecznych młodych mieszkańców;
- **Celu operacyjnego 3.2 - Miasto wspierające przedsiębiorczość swoich mieszkańców**, poprzez rozwijanie kompetencji przyszłości, edukacji przedsiębiorczej oraz wspieranie aktywności młodych ludzi na rynku pracy;
- **Celu operacyjnego 3.5 - Miasto rozwijające i pozyskujące nowe talenty**, poprzez wzmacnianie systemu edukacji, rozwój kompetencji młodzieży oraz tworzenie atrakcyjnych warunków życia i rozwoju dla młodych mieszkańców Kielc;
- **Celu operacyjnego 4.4 - Miasto o bogatej ofercie kulturalnej i sportowej**, poprzez rozwój oferty wydarzeń, infrastruktury oraz przestrzeni aktywności dla młodych mieszkańców.

Strategia Młodzieżowa pozostaje również spójna z **Strategią Promocji Miasta Kielce 2030+**, szczególnie w zakresie działań związanych z budowaniem atrakcyjnego wizerunku miasta jako miejsca przyjaznego młodym ludziom, wspierania wydarzeń kulturalnych i sportowych oraz podnoszenia jakości życia mieszkańców. Realizacja działań skierowanych do młodzieży przyczynia się do wzmacniania pozytywnego wizerunku Kielc jako miasta otwartego, dynamicznego i sprzyjającego rozwojowi młodych talentów.

Istotną płaszczyzną współpracy jest również **Strategia Rozwoju Ponadlokalnego Kieleckiego Obszaru Funkcjonalnego 2030+**, szczególnie w obszarach związanych z aktywnością społeczną mieszkańców, polityką społeczną sprzyjającą integracji międzypokoleniowej, rozwojem oferty edukacyjnej odpowiadającej na potrzeby rynku pracy oraz poprawą dostępności transportowej regionu. Strategia Młodzieżowa wspiera te działania poprzez rozwijanie kompetencji młodych mieszkańców, wzmacnianie ich aktywności społecznej oraz zwiększanie dostępności przestrzeni i usług dla młodzieży.

Dokument pozostaje również komplementarny z **Miejskim Programem Zapobiegania Przemocności oraz Ochrony Bezpieczeństwa Obywateli i Porządku Publicznego dla Miasta Kielce na lata 2024-2028**.

Strategia Młodzieżowa wspiera jego realizację poprzez działania profilaktyczne, edukacyjne i prewencyjne skierowane do młodzieży, wzmacnianie bezpieczeństwa w szkołach i przestrzeni publicznej oraz przeciwdziałanie przemocy, uzależnieniom i innym zjawiskom ryzykownym.

Uzupełnieniem działań są również inne dokumenty miejskie, w tym **Strategia Rozwoju Elektromobilności i Infrastruktury Paliw Alternatywnych Miasta Kielce** oraz Plan **Adaptacji do zmian klimatu**, które wpływają na jakość życia młodych mieszkańców poprzez rozwój zrównoważonej mobilności, poprawę środowiska miejskiego oraz zwiększanie odporności miasta na wyzwania klimatyczne.

Dzięki tej komplementarności Strategia Młodzieżowa stanowi integralny element polityki rozwoju miasta i wspiera budowanie Kielc jako miejsca przyjaznego młodym ludziom, sprzyjającego ich rozwojowi, aktywności społecznej oraz wysokiej jakości życia.

3.3. URBAN LAB KIELCE

Urban Lab Kielce jest kluczowym elementem lokalnego ekosystemu młodzieżowego i centralnym miejscem realizacji miejskiej polityki młodzieżowej. To otwarta, dostępna przestrzeń, w której młode osoby mogą spotykać się, działać, rozwijać swoje pomysły oraz współtworzyć miasto w dialogu z dorosłymi, instytucjami i organizacjami pozarządowymi.

Urban Lab pełni funkcję miejsca pracy z młodzieżą (youth work) w rozumieniu europejskich standardów - opartej na dobrowolności, podmiotowości młodych ludzi, relacji i partnerskim podejściu. Nie jest świetlicą środowiskową ani jednorazowym projektem, lecz trwałą infrastrukturą miejską, która umożliwia długofalowe działania rozwojowe, partycypacyjne i społeczne.

W Urban Lab Kielce realizowane są m.in.:

- działania partycypacyjne i konsultacyjne z udziałem młodzieży,
- inicjatywy młodzieżowe i oddolne projekty społeczne,
- programy wolontariatu i aktywności obywatelskiej,
- warsztaty, spotkania i działania edukacji pozaformalnej,
- współpraca z Młodzieżową Radą Miasta Kielce, szkołami, uczelniami i NGO.

Urban Lab to także miejsce współpracy młodzieży, urzędu miasta, organizacji pozarządowych, instytucji kultury i partnerów międzynarodowych. Można tu testować nowe pomysły, sposoby działania i narzędzia angażowania młodych ludzi, a potem wprowadzać je szerzej w całym mieście.

Dzięki Urban Lab Kielce polityka młodzieżowa zyskuje konkretne zaplecze operacyjne - miejsce, w którym zapisy strategiczne przekładają się na realne działania, relacje i doświadczenia młodych osób. Urban Lab wzmacnia ciągłość działań miasta wobec młodzieży i stanowi trwały punkt odniesienia dla rozwoju nowoczesnej, opartej na współpracy polityki młodzieżowej.

www.urbanlab.kielce.eu

3.4. MŁODZIEŻOWA RADA MIASTA KIELCE

Młodzieżowa Rada Miasta Kielce jest formalnym organem opiniodawczo-doradczym Prezydent Miasta, działającym w strukturach samorządu. Stanowi podstawowy kanał reprezentacji młodych osób w dialogu z władzami miasta oraz ważny element lokalnego systemu partycypacji młodzieżowej.

Członkinie i członkowie Młodzieżowej Rady są wybierani w wyborach powszechnych, a następnie powoływani zarządzeniem Prezydenta Miasta Kielce. Dzięki temu Rada posiada demokratyczną legitymację oraz realne umocowanie instytucjonalne. Mimo że nie posiada odrębnej osobowości prawnej, działa jako integralna część struktur miejskich, reprezentując interesy i perspektywę młodych mieszkanek i mieszkańców.

Młodzieżowa Rada Miasta Kielce:

- opiniuje dokumenty i działania dotyczące młodzieży,
- inicjuje tematy ważne dla młodych osób,
- uczestniczy w konsultacjach społecznych i dialogu z decydentami,
- współtworzy miejskie inicjatywy skierowane do młodzieży.

Rada jest przestrzenią uczenia się demokracji w praktyce oraz pierwszym doświadczeniem realnego wpływu na sprawy miasta.

3.5. MRM+ ORAZ AMBASADORZY „KIELCE DLA MŁODYCH”

Miasto Kielce dostrzega, że nie każda młoda osoba chce lub może działać w ramach formalnych struktur, dlatego polityka młodzieżowa opiera się również na nieformalnych i elastycznych formach zaangażowania.

Uzupełnieniem Młodzieżowej Rady Miasta są inicjatywy takie jak MRM+ oraz Ambasadorzy programu „Kielce dla Młodych” - grupy aktywnych młodych osób, które współpracują z miastem przy konkretnych działaniach, projektach i wydarzeniach, bez konieczności pełnienia formalnej funkcji.

MRM+ i Ambasadorzy:

- umożliwiają udział w działaniach młodzieżowych bez barier formalnych,
- angażują młodych w projekty, konsultacje, wydarzenia i komunikację,
- tworzą przestrzeń dla różnorodnych form aktywności i ekspresji,
- wzmacniają poczucie współodpowiedzialności za miasto.

Te formy zaangażowania pozwalają docierać do młodzieży o różnych potrzebach, stylach działania i poziomie gotowości do udziału w życiu publicznym, uzupełniając formalne mechanizmy partycypacji.

Połączenie Młodzieżowej Rady Miasta Kielce, rozwijanych w jej ramach inicjatyw (MRM+) oraz sieci Ambasadorów „Kielce dla Młodych” - funkcjonującej jako elastyczna forma zaangażowania projektowego – tworzy spójny system reprezentacji i aktywności młodzieży. System ten obejmuje zarówno formalne struktury, jak i działania oddolne oraz inicjatywy realizowane w formule projektowej. Dzięki temu młode osoby mogą wybierać formę zaangażowania adekwatną do swoich możliwości, zainteresowań i etapu życia, a miasto zyskuje realny, zróżnicowany kontakt z młodym pokoleniem.

3.6. PROGRAMY I INICJATYWY PARTYCYPACYJNE

Miasto Kielce rozwija programy i narzędzia, które umożliwiają młodym osobom realny wpływ na sprawy miasta, wykraczający poza konsultacje i jednorazowe działania. Partycypacja rozumiana jest jako proces - od pomysłu, przez dialog, po wdrożenie i odpowiedzialność za efekty.

Jednym z kluczowych mechanizmów jest Młodzieżowy Budżet Obywatelski, który pozwala młodym mieszkańcom zgłaszać i wybierać projekty odpowiadające na ich potrzeby oraz uczy praktycznego funkcjonowania mechanizmów demokratycznych.

Uzupełnieniem budżetu są inicjatywy projektowe i grantowe, takie jak minigranty młodzieżowe, które umożliwiają szybkie testowanie pomysłów, realizację oddolnych inicjatyw oraz pierwsze doświadczenia w planowaniu i realizacji działań społecznych. Dzięki nim młodzi ludzie mogą przechodzić od pomysłu do działania przy wsparciu miasta, bez nadmiernych barier formalnych.

Istotnym elementem ekosystemu partycypacji jest również Ideathon Dialogu Społecznego - przestrzeń wspólnego poszukiwania rozwiązań dla wyzwań miasta, oparta na pracy warsztatowej, dialogu i współpracy młodzieży z dorosłymi, ekspertami oraz przedstawicielami instytucji. Ideathon umożliwia młodym osobom realny wpływ na kształt miejskich działań i polityk, a miastu - poznanie świeżych perspektyw i innowacyjnych pomysłów.

Warto podkreślić, że część opisanych narzędzi znajduje się obecnie na etapie pilotażowym, testowanym w praktyce w ramach pierwszych działań miasta w obszarze polityki młodzieżowej. Ich dalszy rozwój, skalowanie oraz wprowadzanie nowych form partycypacji młodzieży będzie realizowane w ramach wdrażania Strategii Młodzieżowej.

Programy i inicjatywy partycypacyjne w Kielcach:

- wzmacniają poczucie sprawczości młodych osób,
- uczą dialogu, współpracy i odpowiedzialności,
- umożliwiają stopniowe wchodzenie młodzieży w procesy decyzyjne,
- tworzą pomost pomiędzy młodymi mieszkańcami a samorządem.

3.7. WOLONTARIAT I AKTYWNOŚĆ SPOŁECZNA

Wolontariat stanowi istotny element polityki młodzieżowej Miasta Kielce, rozumiany jako dobrowolna forma zaangażowania młodych osób w działania społeczne, obywatelskie i lokalne, a jednocześnie jako ważna przestrzeń rozwoju kompetencji, relacji i poczucia sprawczości.

Miasto Kielce postrzega wolontariat nie jako narzędzie realizacji własnych zadań, lecz jako wspólną przestrzeń działania miasta, organizacji pozarządowych i młodzieży. Kluczową rolę w organizowaniu i prowadzeniu wolontariatu odgrywają organizacje pozarządowe, które od lat posiadają doświadczenie, know-how i bezpośredni kontakt z młodymi wolontariuszami.

Rola miasta polega na:

- tworzeniu sprzyjających warunków do rozwoju wolontariatu,
- wspieraniu i wzmacnianiu działań prowadzonych przez organizacje pozarządowe,
- łączeniu młodych osób z inicjatywami społecznymi, kulturalnymi i obywatelskimi,
- zapewnianiu zaplecza organizacyjnego, informacyjnego i promocyjnego.

Wolontariat młodzieżowy jest także jedną z pierwszych dróg wejścia młodych osób w aktywność społeczną. Daje możliwość bezpiecznego sprawdzenia się w działaniu, poznania różnych form zaangażowania oraz stopniowego budowania odpowiedzialności i kompetencji obywatelskich.

Miasto Kielce rozwija wolontariat w sposób komplementarny wobec działań NGO, dbając o to, aby:

- nie dublować istniejących inicjatyw,
- nie zastępować roli organizacji pozarządowych,

- wzmacniać współpracę i wymianę doświadczeń,
- promować wolontariat jako wspólną wartość lokalnej wspólnoty.

W tym ujęciu wolontariat nie jest jednorazową akcją, lecz procesem uczenia się aktywności obywatelskiej, który może prowadzić młode osoby dalej - do działań partycypacyjnych, inicjatyw młodzieżowych, pracy z młodzieżą czy zaangażowania w organizacje społeczne.

3.8. WSPÓŁPRACA Z ORGANIZACJAMI POZARZĄDOWYMI

Organizacje pozarządowe są jednym z kluczowych filarów lokalnej polityki młodzieżowej. To właśnie NGO od lat realizują znaczącą część działań skierowanych do młodych osób, w tym w obszarach edukacji pozaformalnej, pracy z młodzieżą (youth work), wolontariatu, zdrowia psychicznego, partycypacji obywatelskiej oraz wsparcia rozwoju osobistego i społecznego.

Organizacje pozarządowe pełnią szczególną rolę, ponieważ:

- są blisko młodych ludzi i ich codziennych doświadczeń,
- działają elastycznie i szybko reagują na zmieniające się potrzeby,
- budują relacje oparte na zaufaniu i dobrowolności,
- wnoszą innowacyjne metody pracy i nowe perspektywy.

Miasto Kielce postrzega organizacje pozarządowe nie jako wykonawców zadań, lecz jako równorzędnych partnerów w tworzeniu i realizacji polityki młodzieżowej. Współpraca z NGO opiera się na wzajemnym uzupełnianiu ról i kompetencji, przy poszanowaniu autonomii organizacji oraz ich niezależności programowej.

Rola miasta w tej współpracy polega w szczególności na:

- tworzeniu stabilnych i przejrzystych ram współpracy,
- wspieraniu działań organizacji pozarządowych poprzez otwarte konkursy ofert i inne formy zlecenia zadań publicznych
- udostępnianiu infrastruktury i przestrzeni do działań młodzieżowych,
 - wzmacnianiu kompetencji i potencjału instytucjonalnego NGO,
 - ułatwianiu współpracy pomiędzy organizacjami, instytucjami i młodzieżą.

Miasto Kielce chce prowadzić politykę młodzieżową w taki sposób, aby nie powielać działań organizacji pozarządowych ani ich nie zastępować, lecz wspierać ich rozwój, stabilność i długofalowe działanie.

Miasto Kielce prowadzi współpracę z organizacjami pozarządowymi zgodnie z zasadą pomocniczości, traktując je jako samodzielnych i równorzędnych partnerów w realizacji zadań publicznych oraz wzmacniając ich potencjał do długofalowego działania.

3.9. WSPÓŁPRACA Z UCZELNIAMI WYŻSZYMI

Uczelnie wyższe oraz społeczność akademicka odgrywają kluczową rolę w kształtowaniu potencjału młodych dorosłych i przyszłości miasta. Studenci i studentki są ważną grupą odbiorców polityki młodzieżowej, ale także aktywnymi uczestnikami życia społecznego, kulturalnego i obywatelskiego Kielc.

Miasto Kielce postrzega uczelnie wyższe jako strategicznych partnerów w budowaniu miasta przyjaznego młodym dorosłym - miejsca, w którym można nie tylko studiować, ale również rozwijać się zawodowo, społecznie i osiedlać się na dłużej. Współpraca z uczelniami wykracza poza obszar

edukacji formalnej i obejmuje m.in. rynek pracy, innowacje, kulturę, partycypację oraz jakość życia w mieście.

Studenci w Kielcach:

- współtworzą lokalną wspólnotę,
- korzystają z miejskiej oferty i infrastruktury,
- wnoszą nowe idee, kompetencje i energię,
- mogą być ambasadorami miasta i jego rozwoju.

Polityka młodzieżowa Miasta Kielce zakłada aktywne włączanie studentów w działania miejskie, m.in. poprzez:

- programy stażowe i praktyki realizowane we współpracy z miastem i lokalnymi instytucjami,
- udział studentów w projektach społecznych, badawczych i innowacyjnych,
- współtworzenie inicjatyw kulturalnych i obywatelskich,
- włączanie środowiska akademickiego w procesy konsultacyjne i partycypacyjne.

Ważnym elementem współpracy z uczelniami jest również łączenie środowiska akademickiego z lokalnym rynkiem pracy oraz budowanie ścieżek przejścia od studiów do zatrudnienia w Kielcach. Działania te mają na celu zatrzymanie młodych talentów w mieście oraz wzmacnianie jego konkurencyjności jako ośrodka akademickiego i gospodarczego.

Budowanie akademickich Kielc oznacza także tworzenie warunków do codziennego życia studentów w mieście - dostępności transportu publicznego, oferty mieszkaniowej, kultury, przestrzeni spotkań oraz miejsc integrujących studentów z innymi grupami młodych mieszkańców.

Miasto dąży do tego, aby uczelnie i studenci byli integralną częścią lokalnego ekosystemu młodzieżowego, współpracując z Urban Labem, organizacjami pozarządowymi, Młodzieżową Radą Miasta oraz innymi inicjatywami młodzieżowymi. Tylko w ten sposób Kielce mogą być postrzegane nie jako „miasto na czas studiów”, lecz jako miasto do życia, rozwoju i pozostania po ich zakończeniu.

3.10. WSPÓŁPRACA ZE SZKOŁAMI

Szkoły stanowią jedno z najważniejszych środowisk życia młodych ludzi, dlatego współpraca miasta z placówkami oświatowymi odgrywa istotną rolę w realizacji polityki młodzieżowej. To właśnie w szkołach młodzież spędza znaczną część swojego czasu, rozwija relacje społeczne, zdobywa wiedzę oraz kształtuje swoje postawy obywatelskie.

Miasto Kielce dąży do wzmacniania współpracy ze szkołami podstawowymi i ponadpodstawowymi w celu tworzenia przestrzeni sprzyjającej aktywności, dialogowi oraz rozwijaniu kompetencji społecznych młodych ludzi. Współpraca ta obejmuje zarówno działania edukacyjne, jak i inicjatywy wspierające partycypację młodzieży takie jak Młodzieżowy Budżet Obywatelski, wolontariat, aktywność społeczną oraz rozwój zainteresowań.

Istotnym elementem tej współpracy jest włączanie szkół w realizację działań wynikających ze Strategii Młodzieżowej Miasta Kielce, w szczególności poprzez organizację warsztatów, spotkań, projektów edukacyjnych oraz inicjatyw rozwijających kompetencje obywatelskie i społeczne młodych mieszkańców. Szkoły stanowią również ważny kanał komunikacji z młodzieżą, umożliwiający informowanie o działaniach miasta, projektach skierowanych do młodych osób oraz możliwościach zaangażowania się w życie lokalnej społeczności.

Współpraca ze szkołami obejmuje także wspieranie działań związanych z rozwojem samorządności uczniowskiej, organizacją wydarzeń młodzieżowych, projektów społecznych oraz inicjatyw rozwijających kompetencje przyszłości. Dzięki temu szkoły stają się nie tylko miejscem edukacji, ale również przestrzenią kształtowania aktywnych i świadomych obywateli.

Rozwijanie partnerstwa pomiędzy miastem a środowiskiem szkolnym pozwala lepiej odpowiadać na potrzeby młodych mieszkańców, wzmacniać ich aktywność społeczną oraz tworzyć spójny system działań wspierających rozwój młodzieży w Kielcach.

3.11. WSPÓŁPRACA INSTYTUCJONALNA

Skuteczna realizacja polityki młodzieżowej wymaga współpracy wielu podmiotów działających na rzecz młodych mieszkańców. Dlatego Strategia Młodzieżowa Miasta Kielce zakłada rozwijanie współpracy zarówno między miejskimi instytucjami, jak i z partnerami zewnętrznymi działającymi w obszarze edukacji, kultury, sportu, polityki społecznej oraz rynku pracy.

Współpraca instytucjonalna obejmuje w szczególności koordynację działań pomiędzy wydziałami Urzędu Miasta Kielce oraz miejskimi jednostkami organizacyjnymi. Dzięki temu możliwe jest lepsze planowanie działań skierowanych do młodzieży, unikanie powielania inicjatyw oraz tworzenie spójnej oferty programów i projektów realizowanych przez miasto.

Istotną rolę odgrywa także współpraca z instytucjami zewnętrznymi, w tym placówkami edukacyjnymi, instytucjami kultury, organizacjami społecznymi, instytucjami rynku pracy oraz podmiotami działającymi w obszarze zdrowia i wsparcia społecznego. Partnerstwa te pozwalają łączyć zasoby, kompetencje i doświadczenia różnych środowisk, dzięki czemu działania na rzecz młodzieży mogą być bardziej kompleksowe i skuteczne.

Rozwijanie współpracy instytucjonalnej umożliwia budowanie spójnego ekosystemu działań na rzecz młodych mieszkańców Kielc, w którym różne instytucje wspólnie odpowiadają na potrzeby młodzieży, wspierają ich rozwój oraz tworzą warunki do aktywnego uczestnictwa w życiu miasta.

3.12 DOŚWIADCZENIE MIĘDZYNARODOWE I EUROPEJSKIE

Miasto Kielce aktywnie korzysta z doświadczeń międzynarodowych i europejskich jako ważnego źródła wiedzy, standardów oraz sprawdzonych rozwiązań w obszarze polityki młodzieżowej. Udział w projektach i sieciach europejskich pozwala nie tylko realizować konkretne działania, ale przede wszystkim **uczyć się, porównywać i rozwijać lokalne podejście do pracy z młodzieżą**.

Kielce uczestniczą w programach i inicjatywach Unii Europejskiej, takich jak **Erasmus+**, **CERV** czy **Interreg**, które umożliwiają wymianę doświadczeń pomiędzy samorządami, organizacjami pozarządowymi i młodzieżą z różnych krajów. Dzięki temu miasto wdraża rozwiązania oparte na europejskich standardach pracy z młodzieżą, partycypacji i dialogu międzypokoleniowego.

Szczególne znaczenie mają inicjatywy takie jak **Europe Goes Local** czy **Democracy Reloading**, które wspierają rozwój lokalnych polityk młodzieżowych, wzmacniają kompetencje osób pracujących z młodzieżą oraz promują partnerskie podejście do współpracy z młodymi ludźmi. Udział w tych procesach umożliwia Kielcom testowanie nowych metod, narzędzi partycypacyjnych i modeli współpracy, które następnie mogą być adaptowane do lokalnych realiów.

Międzynarodowe doświadczenia są również istotnym elementem rozwoju młodych osób. Projekty wymian, wizyt studyjnych i współpracy transnarodowej:

- poszerzają perspektywę młodzieży,
- wzmacniają kompetencje społeczne i obywatelskie,
- budują otwartość i poczucie europejskiej wspólnoty,
- zwiększają gotowość młodych do aktywnego udziału w życiu publicznym.

Ważnym punktem odniesienia dla Kielc są także działania związane z aplikacją do tytułu **Europejskiej Stolicy Młodzieży**, która stanowi impuls do porządkowania i wzmacniania lokalnej polityki młodzieżowej oraz budowania długofalowej wizji miasta przyjaznego młodym ludziom. Proces ten sprzyja myśleniu strategicznemu, współpracy międzysektorowej oraz włączaniu młodzieży w kształtowanie polityk publicznych.

Doświadczenie międzynarodowe pozwala Miastu Kielce:

- porównywać lokalne działania z praktykami innych miast europejskich,
- unikać powielania błędów i korzystać z gotowych rozwiązań,
- wzmacniać kompetencje urzędników, NGO i młodzieży,
- podnosić jakość i spójność lokalnej polityki młodzieżowej.

Międzynarodowy wymiar działań nie zastępuje pracy lokalnej, lecz **wzmacnia ją i nadaje jej szerszy kontekst**, czyniąc politykę młodzieżową Miasta Kielce bardziej świadomą, nowoczesną i odporną na zmiany społeczne.

4. DO KOGO KIERUJEMY STRATEGIĘ I JAKI OBSZAR OBEJMUJE?

Termin „młodzież” jest pojęciem szerokim i wielowymiarowym, które może być definiowane w różny sposób w zależności od kontekstu oraz celów polityki publicznej. Granice wieku uznawanego za „młody” nie są jednoznaczne i w praktyce mogą się różnić w zależności od etapu życia, sytuacji edukacyjnej, zawodowej, społecznej czy indywidualnych aspiracji. Z tego względu młodzież nie powinna być postrzegana wyłącznie przez pryzmat wieku, lecz także poprzez doświadczenia, potrzeby i role społeczne, jakie pełni.



Polityka młodzieżowa Miasta Kielce przyjmuje zakres wiekowy **od 13 do 30 roku życia**, co jest spójne z definicjami stosowanymi w **programach europejskich skierowanych do młodzieży**, w tym w programie **Erasmus+ Młodzież** oraz innych inicjatywach Unii Europejskiej dotyczących partycypacji, mobilności, edukacji pozaformalnej i pracy z młodzieżą. Przyjęcie takiego przedziału umożliwi spójność lokalnej polityki młodzieżowej z działaniami realizowanymi na poziomie europejskim.

Dolna granica wieku - **13 lat** - obejmuje młodzież znajdującą się w **końcowych klasach szkoły podstawowej**, czyli na etapie pierwszych świadomych doświadczeń społecznych, obywatelskich i edukacyjnych wykraczających poza środowisko rodzinne. Górna granica **30 lat** pozwala natomiast objąć polityką młodzieżową również młode osoby dorosłe, które kończą edukację, stabilizują swoją

sytuację zawodową i życiową oraz podejmują decyzje wpływające na ich długofalowe związanie z miastem. Miasto zachowuje jednocześnie **elastyczne podejście do granic wiekowych**, uwzględniając zróżnicowane tempo rozwoju młodych osób.

4.1. Zróżnicowanie grup młodzieży

W ramach grupy młodzieży w wieku **13-30 lat** wyróżnia się kilka podgrup, których potrzeby, perspektywy i oczekiwania wobec miasta są odmienne i wymagają zróżnicowanych narzędzi polityki młodzieżowej:

Uczennice i uczniowie szkół podstawowych (13-15 lat)

Młode osoby znajdujące się na etapie intensywnych zmian rozwojowych oraz pierwszych świadomych doświadczeń społecznych i obywatelskich. Ich perspektywa koncentruje się przede wszystkim na poczuciu bezpieczeństwa, relacjach rówieśniczych, jakości środowiska szkolnego, dostępie do oferty spędzania czasu wolnego oraz pierwszych doświadczeniach sprawczości i bycia wysłuchanym.

Uczennice i uczniowie szkół ponadpodstawowych (16-19 lat)

Osoby w okresie podejmowania pierwszych samodzielnych decyzji dotyczących dalszej edukacji, wyborów zawodowych i zaangażowania społecznego. Charakteryzuje je rosnąca potrzeba wpływu na sprawy lokalne, dialogu z decydentami, uczestnictwa w inicjatywach obywatelskich oraz dostępu do przestrzeni rozwojowych, integracyjnych i obywatelskich.

Studentki i studenci (19-24 lata)

Grupa często mobilna edukacyjnie, dla której kluczowe znaczenie mają jakość życia w mieście, dostępność transportu publicznego, warunki mieszkaniowe, rynek pracy, oferta kulturalna i społeczna oraz możliwości rozwoju osobistego i zawodowego.

Młode osoby dorosłe (25-30 lat)

Osoby wchodzące w etap stabilizacji życiowej i zawodowej oraz podejmujące decyzje dotyczące długofalowego związania się z miastem. Ich perspektywa koncentruje się przede wszystkim na dostępie do stabilnej pracy, warunkach mieszkaniowych, godzeniu życia zawodowego z prywatnym, jakości usług publicznych oraz możliwościach dalszego rozwoju i aktywności społecznej.

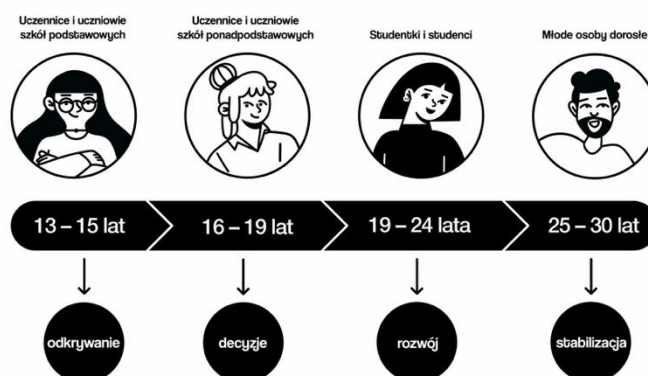
Należy podkreślić, że powyższe grupy nie są jednorodne. W ich obrębie znajdują się także młode osoby ze szczególnymi potrzebami oraz w różnej sytuacji życiowej, w tym m.in. osoby z niepełnosprawnościami, młodzież zagrożona wykluczeniem społecznym, osoby NEET, młodzież z doświadczeniem migracyjnym czy znajdująca się w trudnej sytuacji ekonomicznej lub rodzinnej.

Ich potrzeby często wymagają dodatkowego wsparcia, dostępnych i włączających rozwiązań oraz indywidualnego podejścia. Dlatego polityka młodzieżowa miasta powinna uwzględniać zasadę równego dostępu, inkluzywności oraz projektowania działań w sposób odpowiadający na zróżnicowane potrzeby młodych mieszkańców.

4.2. Persony polityki młodzieżowej

Persony stanowią narzędzie pomocnicze, które pozwala lepiej zrozumieć zróżnicowane potrzeby, doświadczenia i motywacje młodych mieszkańców. Są syntetycznymi profilami opartymi na wynikach diagnozy i konsultacji, a nie rzeczywistymi, sztywnymi kategoriami.

Ich celem jest wsparcie projektowania działań i dopasowania polityki młodzieżowej do różnych grup odbiorców.



13-15 lat → bezpieczeństwo

Kluczowe cele strategii: 2, 4 i 6

Maja chodzi do szkoły podstawowej w Kielcach. Jest w momencie intensywnych zmian - buduje swoją tożsamość, uczy się relacji z rówieśnikami i coraz częściej zadaje sobie pytanie, kim chce być dalej. Po raz pierwszy doświadcza realnych decyzji, które mogą wpłynąć na jej przyszłość. Chce czuć się bezpiecznie, rozumiana i traktowana poważnie przez dorosłych.

Co jest dla niej ważne?

- poczucie bezpieczeństwa (w szkole i w drodze do niej)
- relacje rówieśnicze i akceptacja
- dostęp do ciekawych, dostępnych form spędzania czasu wolnego
- bycie wysłuchaną i branie jej zdania na serio
- ma poczucie, że jest przygotowana na to, co ją czeka po szkole podstawowej

Z jakimi wyzwaniem się mierzy?

- stres związany z egzaminem ósmoklasisty
- lęk przed wyborem szkoły ponadpodstawowej i „nie złą decyzją”
- obawa przed zmianą środowiska, nową szkołą i nowymi relacjami
- presja rówieśnicza i porównywanie się z innymi
- poczucie braku wpływu na sprawy, które jej dotyczą

**Uczennica klasy VIII
szkoły podstawowej**



Maja, 14 lat

- niepewność związana z bezpieczeństwem w drodze do szkoły i po zajęciach

Jak miasto może ją wspierać?

- bezpieczne, dobrze oświetlone i przyjazne trasy dojścia do szkoły i miejsc spędzania czasu
- wsparcie informacyjne i psychologiczne w okresie egzaminów i wyboru szkoły
- proste, zrozumiałe formy dialogu (konsultacje, spotkania, warsztaty „pierwszego głosu”)
- przestrzenie, w których może być sobą - bez oceniania i rywalizacji
- działania wzmacniające poczucie sprawczości i pewność siebie
- pierwsze doświadczenia realnego wpływu na szkolne i miejskie otoczenie

16-18 → wpływ

Kluczowe cele strategii: 2, 3, 4, 5, 6

Kuba uczy się w szkole ponadpodstawowej w Kielcach. Jest w wieku, w którym zaczyna realnie myśleć o swojej przyszłości - dalszej edukacji, pracy, miejscu do życia. Interesuje się sprawami miasta i chce mieć wpływ na otaczającą go rzeczywistość. Coraz częściej zabiera głos, ale nie zawsze ma poczucie, że jest on traktowany poważnie. Szuka przestrzeni, w których może działać, rozwijać swoje pasje i spotykać się z innymi młodymi w sposób partnerski.

Co jest dla niego ważne?

- realna możliwość wpływu na sprawy lokalne, a nie tylko „pozorne konsultacje”
- dialog z dorosłymi i decydentami oparty na partnerstwie
- rozwój kompetencji (społecznych, obywatelskich, zawodowych)
- przestrzenie do działania, spotkań i inicjatyw młodzieżowych
- poczucie, że w Kielcach „da się coś zrobić”
- spotkania z rówieśnikami - zarówno offline, jak i w bezpiecznych, dostępnych przestrzeniach miejskich
- pierwsze myśli o studiach i przyszłej pracy - kierunki, miasta, realne perspektywy
- poczucie niezależności - samodzielne poruszanie się po mieście, własne decyzje
- tożsamość i styl życia - muzyka, kultura, sport, internet, bycie „sobą”
- równowaga między szkołą a życiem prywatnym - brak ciągłej presji wyników

Uczeń szkoły ponadpodstawowej



Kuba, 17 lat

Z jakimi wyzwaniami się mierzy?

- niepewność dotycząca dalszej drogi edukacyjnej i zawodowej
- presja wyborów: studia, praca, wyjazd czy zostanie w mieście
- poczucie, że młody głos bywa ignorowany lub symboliczny
- brak czytelnej informacji o możliwościach rozwoju i zaangażowania w mieście
- frustracja wynikająca z biurokracji i zamkniętych struktur decyzyjnych

Jak miasto może go wspierać?

- silne i sprawcze młodzieżowe rady oraz realne konsultacje społeczne
- programy partycypacji, wolontariatu i mikrodziałań młodzieżowych
- dostęp do przestrzeni rozwojowych
- mentoring i wsparcie dorosłych w realizacji własnych inicjatyw
- jasną komunikację: gdzie, jak i z kim młodzi mogą działać
- pomoc w wyborach edukacyjnych i zawodowych
- pierwsze doświadczenia zawodowe i rozwojowe
- atrakcyjny i dostępny czas wolny
- wsparcie dobrostanu i zdrowia psychicznego
- samodzielność i mobilność w mieście

19-24 → rozwój

Kluczowe cele strategii: 1, 2, 3

Karolina studiuje w Kielcach, co oznacza, że po ukończeniu szkoły średniej zdecydowała się zostać w mieście, zamiast wyjechać do większego ośrodka akademickiego. Jest to jej pierwszy świadomy wybór związany z przyszłością. Dziś stoi przed kolejną decyzją - czy Kielce mogą być także miejscem do pracy i życia po studiach. Zwraca uwagę na jakość życia, mobilność i realne możliwości rozwoju zawodowego.

Co jest dla niej ważne?

- stabilne i dostępne warunki życia w mieście
- sprawny transport publiczny i dobra mobilność
- realny rynek pracy: staże, pierwsza praca, rozwój
- mieszkanie w zasięgu finansowym młodych
- oferta miejska, która wykracza poza „czas studiów”

Z jakimi wyzwaniem się mierzy?

- obawa, że po studiach zabraknie dla niej miejsca na rynku pracy
- rosnące koszty życia w relacji do zarobków młodych
- brak czytelnej ścieżki „zostań w Kielcach po studiach”
- niepewność, czy miasto zaoferuje perspektywę długofalową

Jak miasto może ją wspierać?

- łączenie uczelni z lokalnym rynkiem pracy i pracodawcami
- programy stażowe i pierwszej pracy dla studentów ostatnich lat
- wsparcie mieszkaniowe dla młodych absolwentów
- jasny sygnał: Kielce to miasto także po studiach

Studentka



Karolina, 22 lata

25-30 → stabilizacja

Kluczowe cele strategii: 1

Wiktor pracuje zawodowo i stopniowo buduje swoją dorosłość. Jest na etapie podejmowania decyzji długofalowych - dotyczących stabilnej pracy, mieszkania i założenia rodziny. Rozważa, czy Kielce są miastem, w którym może bezpiecznie planować przyszłość na lata. Oczekuje przewidywalnych warunków życia, dobrej jakości usług publicznych oraz miasta, które wspiera codzienne funkcjonowanie młodych dorosłych.

Co jest dla niego ważne?

- stabilne i rozwojowe zatrudnienie
- realny dostęp do mieszkań (zakup lub najem)
- równowaga między życiem zawodowym a prywatnym
- dobra jakość przestrzeni miejskiej i usług publicznych
- poczucie bezpieczeństwa i przewidywalności

Z jakimi wyzwaniami się mierzy?

- ograniczona dostępność mieszkań w relacji do zarobków
- presja ekonomiczna i rosnące koszty życia
- trudność w długofalowym planowaniu (praca, rodzina, miejsce zamieszkania)
- obawa, że miasto nie nadąży za jego potrzebami życiowymi

Jak miasto może go wspierać?

- programy mieszkaniowe i wsparcie mobilności
- rozwój lokalnego rynku pracy i stabilnych miejsc zatrudnienia
- przyjazne, dostępne miasto do życia codziennego
- wysoka jakość usług publicznych i infrastruktury

Młody dorosły



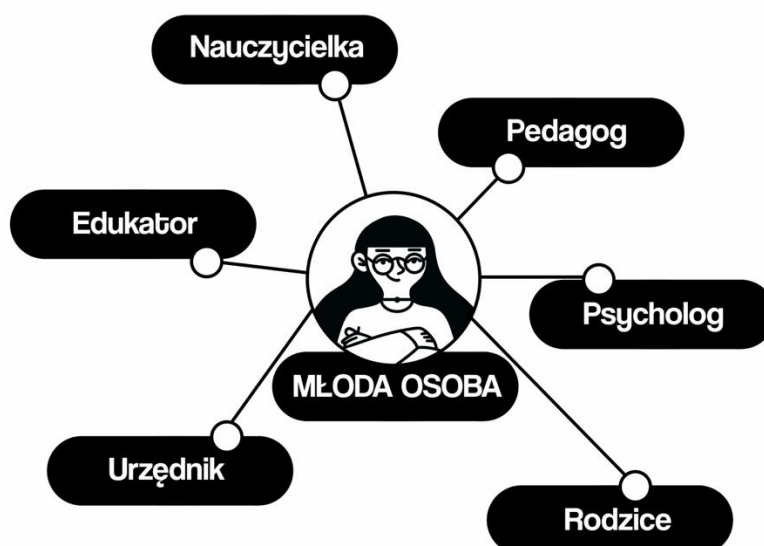
Wiktor, 28 lat

Otoczenie młodzieży

„Osoby pracujące z młodzieżą - niewidzialni bohaterowie polityki młodzieżowej”

Adresatami polityki młodzieżowej są również **osoby pracujące z młodzieżą i na jej rzecz**, w szczególności nauczycielki i nauczyciele, pedagogiki i pedagodzy, psychologiki i psychologodzy, pracowniczkiki i pracownicy szkół, świetlic, bibliotek, domów kultury, specjalistkiki i specjaliści organizacji pozarządowych oraz urzędniczkiki i urzędnicy współpracujący z młodymi osobami w strukturach Miasta Kielce i jego jednostek organizacyjnych.

Uwzględnienie tej grupy jest kluczowe dla budowania spójnego, trwałego i skutecznego systemu wsparcia młodzieży oraz realizacji długofalowej polityki młodzieżowej Miasta Kielce. To oni są najbliższej młodych ludzi na co dzień - widzą ich potrzeby, kryzysy i potencjał wcześniej niż system i decydenci, dlatego realnie decydują o skuteczności polityki młodzieżowej. Potrzebują przede wszystkim stabilnego wsparcia, jasnych zasad współpracy, przestrzeni do wymiany doświadczeń oraz realnego wzmocnienia kompetencji i dobrostanu.



4.3. Zasięg terytorialny oddziaływania - Kielce, KOF i województwo

Dokument skierowany jest do młodzieży, która **mieszka, uczy się, studiuje, pracuje lub spędza czas w Kielcach**, a także do osób przyjezdnych korzystających z oferty miasta.

Istotnym kontekstem dla definiowania odbiorców polityki młodzieżowej jest **Kielecki Obszar Funkcjonalny (KOF)**, obejmujący miasto Kielce oraz 12 gmin ościennych: Chęciny, Chmielnik, Daleszyce, Górno, Masłów, Miedziana Góra, Morawica, Piekoszów, Sitkówka-Nowiny, Strawczyn oraz Zagnańsk. Kielce pełnią rolę centrum edukacyjnego, społecznego i gospodarczego tego obszaru, z którego oferty na co dzień korzysta młodzież z całego obszaru funkcjonalnego.

Jednocześnie Kielce są **stolicą województwa świętokrzyskiego**, pełniąc funkcję kluczowego ośrodka administracyjnego, akademickiego, kulturalnego i gospodarczego w skali regionalnej. Miasto przyciąga młodzież z innych powiatów województwa świętokrzyskiego, w szczególności w celu:

- nauki w szkołach ponadpodstawowych i na uczelniach wyższych,
- podejmowania pracy i staży,

- korzystania z oferty kulturalnej, sportowej i społecznej,
- udziału w wydarzeniach, projektach i inicjatywach młodzieżowych.

Polityka młodzieżowa Miasta Kielce uwzględnia zatem także potrzeby **młodych osób spoza KOF**, które czasowo lub długofalowo wiążą swoją aktywność edukacyjną, zawodową lub społeczną z Kielcami, nawet jeśli nie są formalnie mieszkańcami miasta.

5. JAK WSPÓŁPRACUJEMY Z MŁODZIEŻĄ - I JAK TEGO NIE ROBIMY?

5.1. Jak pracujemy z młodymi?

Praca z młodymi ludźmi wymaga jasno określonego podejścia, które wykracza poza pojedyncze projekty czy działania. Dlatego Strategia Młodzieżowa Miasta Kielce definiuje zestaw wartości i zasad, które stanowią punkt odniesienia dla wszystkich działań miasta skierowanych do młodych osób - niezależnie od formy, skali czy podmiotu realizującego dane przedsięwzięcie.

Poniższe założenia opisują, w jaki sposób miasto buduje relacje z młodzieżą, jakie standardy uznaje za kluczowe we współpracy z młodymi ludźmi oraz jak rozumie swoją rolę w tworzeniu warunków do ich rozwoju, zaangażowania i poczucia sprawczości. Stanowią one wspólną podstawę dla działań realizowanych przez miasto i jego partnerów oraz punkt odniesienia przy planowaniu, realizacji i ocenie inicjatyw skierowanych do młodzieży.

To wartości i podejście, które są punktem odniesienia dla wszystkich działań miasta skierowanych do młodych osób. Określają, w jaki sposób miasto chce budować relacje z młodzieżą i jakie standardy uważa za kluczowe we współpracy z młodymi.



Różnorodnie

widzimy młodzież jako grupę złożoną z wielu historii, potrzeb i doświadczeń. Nie przypisujemy etykiet ani stereotypów.



Otwierając się na dialog

sluchamy, pytamy i reagujemy na zmieniające się potrzeby oraz głosy młodych osób.



Na równych zasadach

tworzymy warunki dostępu do oferty miejskiej dla wszystkich młodych, niezależnie od ich sytuacji.



Wspólnotowo

budujemy miasto oparte na relacjach, współdziałaniu i wzajemnym szacunku.



Bezpiecznie

dbamy o dobrostan, poczucie bezpieczeństwa i komfort młodych w przestrzeni miejskiej.

5.2. A jak nie pracujemy z młodymi?

Świadomie definiujemy, jakich praktyk nie stosujemy w pracy z młodymi ludźmi, ponieważ to one najczęściej prowadzą do działań pozornych, krótkotrwałych lub nieskutecznych.



Poniższe zasady wynikają z doświadczeń zdobytych w trakcie diagnozy, konsultacji oraz realizacji projektów z udziałem młodzieży. Stanowią punkt odniesienia dla wszystkich działań podejmowanych w ramach strategii i koncepcji „Kielce dla Młodych” - zarówno po stronie miasta, jak i partnerów realizujących zadania na rzecz młodzieży.

Lista ta nie ma charakteru deklaracyjnego. Jest praktycznym zestawem

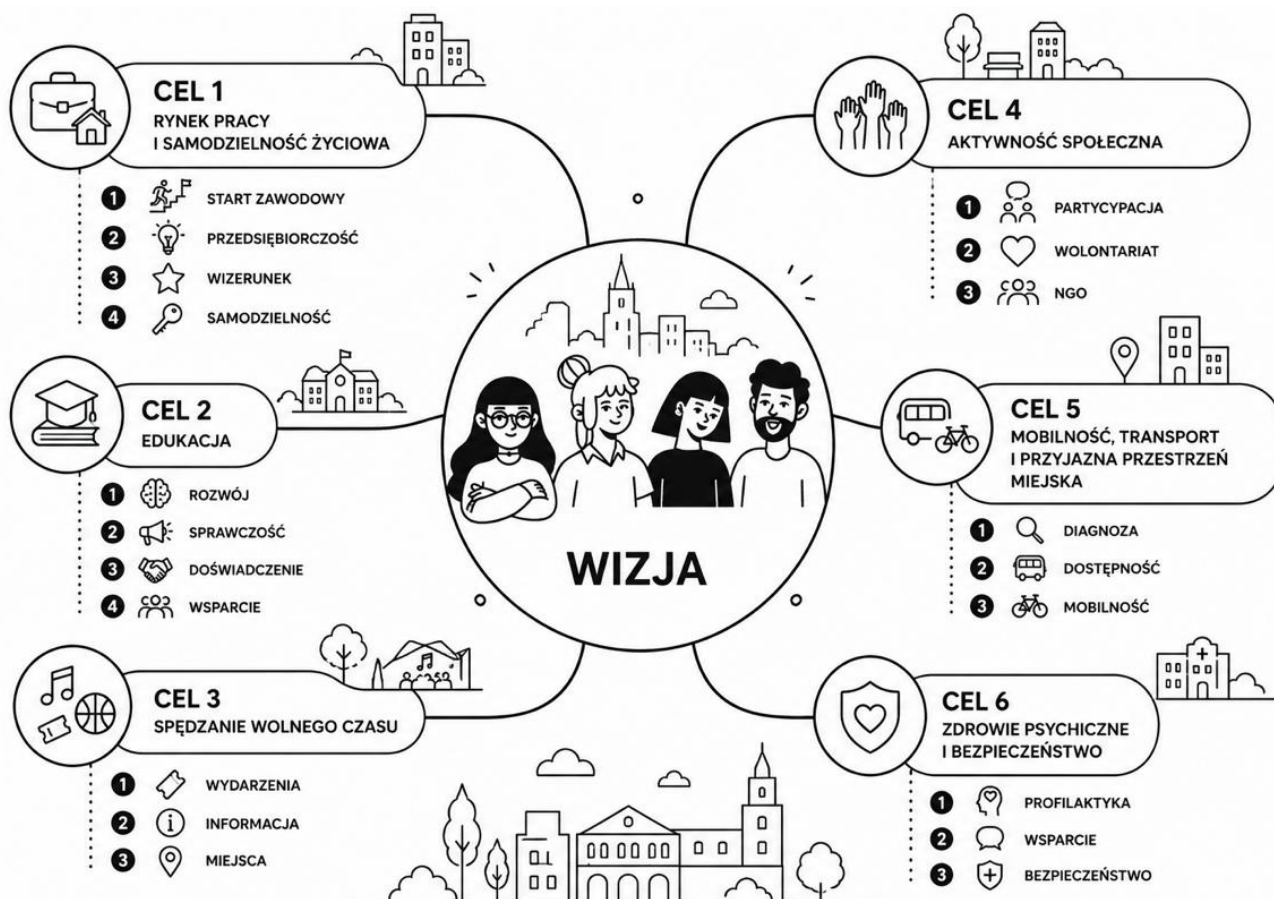
reguł, które porządkują sposób planowania, realizacji i oceny działań, pomagając skupić się na jakości, sensie i realnym wpływie podejmowanych inicjatyw, a nie wyłącznie na ich formalnym wymiarze.

- **Nie robimy działań „dla frekwencji”** - Kluczowe znaczenie ma jakość i sens działań kierowanych do młodzieży, a nie wyłącznie ich zasięg ilościowy.
- **Nie mówimy za młodych.** - Tworzymy przestrzeń, w której mogą mówić sami.
- **Nie konsultujemy „po fakcie”** - Młodzi są włączani na etapie pomysłu, nie na etapie decyzji.
- **Nie traktujemy młodzieży jako jednorodnej grupy** - Różne potrzeby wymagają różnych form wsparcia.
- **Nie projektujemy działań zza biurka** - Decyzje opieramy na rozmowie, danych i doświadczeniu.
- **Nie obiecujemy rzeczy, których nie możemy zrealizować** - Stawiamy na zaufanie i transparentność.
- **Nie zamykamy się na krytykę** - Traktujemy ją jako źródło wiedzy, nie zagrożenie.
- **Nie robimy działań jednorazowych bez ciągu dalszego** - Budujemy procesy, a nie eventy.
- **Nie zastępujemy organizacji pozarządowych** - Wspieramy i wzmacniamy ich działania, nie przejmujemy ich ról.
- **Nie zmuszamy do aktywności** - Udział młodych jest dobrowolny i oparty na motywacji.

6. WIZJA, CELE I KIERUNKI- CO I JAK CHCEMY ZMIENIĆ?

6.1. WIZJA: Kielce - miasto, w którym młodzi wybierają przyszłość, rozwijają swój potencjał i realnie współtworzą miasto.

Kielce to miasto, które tworzy spójne i nowoczesne warunki do rozwoju młodych ludzi - edukacyjnego, zawodowego, społecznego i osobistego. Miasto wspiera młodych w podejmowaniu świadomych decyzji dotyczących swojej przyszłości oraz zapewnia im realne możliwości współdecydowania o sprawach lokalnych. Młodzi mieszkańcy są traktowani jako partnerzy w rozwoju miasta, a ich potrzeby,



pomysły i inicjatywy stanowią ważny element polityk miejskich.

6.2. Cele i kierunki działań

CEL 1 - RYNEK PRACY I SAMODZIELNOŚĆ ŻYCIOWA

Dobry start w dorosłość: praca, mieszkanie i samodzielność młodych

1. **START ZAWODOWY.** Wspieranie młodych w zdobywaniu pierwszych doświadczeń zawodowych i wejściu na rynek pracy
2. **PRZEDSIĘBIORCZOŚĆ.** Wspieranie postaw przedsiębiorczych i innowacyjności młodych ludzi
3. **WIZERUNEK.** Wzmacnianie wizerunku Kielc jako miasta dobrego sprzyjającego rozwojowi zawodowemu młodych
4. **SAMODZIELNOŚĆ.** Tworzenie warunków sprzyjających usamodzielnianiu się młodych, w tym w obszarze mieszkaniowym

CEL 2 - EDUKACJA

Miasto, które przygotowuje młodych na przyszłość

1. **ROZWÓJ.** Rozwój kompetencji przyszłości i świadomego planowania ścieżki rozwoju młodych ludzi
2. **SPRAWCZOŚĆ:** Wzmocnienie realnego wpływu na funkcjonowanie szkół i uczelni.
3. **DOŚWIADCZENIE:** Otwarcie szkół i uczelni na współpracę z otoczeniem społeczno-gospodarczym
4. **WSPARCIE:** Wzmocnienie roli nauczycieli, pracowników młodzieżowych i rodziców jako partnerów rozwoju młodych ludzi

CEL 3 - SPĘDZANIE WOLNEGO CZASU

Miasto, w którym młodzi chcą spędzać czas

1. **WYDARZENIA.** Rozwój różnorodnej oferty wydarzeń kulturalnych, rozrywkowych i sportowych dla młodzieży.
2. **INFORMACJA.** Rozwój nowoczesnych i skutecznych sposobów informowania młodzieży o wydarzeniach i możliwościach aktywnego spędzania czasu.
3. **MIEJSCA.** Tworzenie i rozwój przyjaznych przestrzeni spotkań i rekreacji dla młodzieży.

CEL 4 - AKTYWNOŚĆ SPOŁECZNA

Miasto, w którym młodzi mają realny wpływ

1. **PARTYCYPACJA.** Wzmacnianie udziału młodzieży w życiu miasta i procesach decyzyjnych
2. **WOLONTARIAT.** Rozwój i systemowe wspieranie wolontariatu młodzieżowego
3. **NGO.** Wspieranie organizacji i inicjatyw działających na rzecz młodzieży

CEL 5 - MOBILNOŚĆ, TRANSPORT I PRZYJAZNA PRZESTRZEŃ MIEJSKA

Miasto dostępne, mobilne i przyjazne młodym

1. **DIAGNOZA.** Planowanie mobilności w oparciu o potrzeby młodych mieszkańców
2. **DOSTĘPNOŚĆ.** Dostępny i przejrzysty system transportu publicznego
3. **MOBILNOŚĆ.** Rozwój aktywnej mobilności i przyjaznej przestrzeni miejskiej

CEL 6 - ZDROWIE PSYCHICZNE I BEZPIECZEŃSTWO

Miasto wspierające dobrostan psychiczny i bezpieczeństwo młodych mieszkańców

1. **PROFILAKTYKA.** Wzmacnianie profilaktyki zdrowia psychicznego i zachowań ryzykownych wśród młodzieży
2. **WSPARCIE.** Rozwój systemu wsparcia psychologicznego i środowiskowych form pomocy dla młodzieży
3. **BEZPIECZEŃSTWO.** Wzmacnianie bezpieczeństwa młodych mieszkańców w przestrzeni publicznej i środowisku szkolnym

CEL 1 - RYNEK PRACY I SAMODZIELNOŚĆ ŻYCIOWA

Dobry start w dorosłość: praca, mieszkanie i samodzielność młodych

Kielce dążą do tworzenia warunków sprzyjających płynnemu przechodzeniu młodych ludzi z etapu edukacji do aktywności zawodowej. Kluczowe znaczenie ma rozwijanie współpracy pomiędzy miastem, szkołami, uczelniami oraz lokalnymi pracodawcami, tak aby młodzi mieszkańcy mogli zdobywać pierwsze doświadczenia zawodowe jeszcze na etapie nauki i łatwiej odnajdywać się na rynku pracy. Szczególny nacisk kładziony jest na rozwój wysokiej jakości staży, praktyk oraz innych elastycznych form zdobywania doświadczenia, odpowiadających na potrzeby współczesnej gospodarki i oczekiwania młodego pokolenia.

Równoległe miasto wspiera rozwój postaw przedsiębiorczych i innowacyjnych, tworząc sprzyjające warunki do rozwijania pomysłów, inicjatyw i działalności gospodarczej młodych ludzi. Istotną rolę odgrywa w tym współpraca z uczelniami, lokalnym biznesem, Kieleckim Parkiem Technologicznym oraz instytucjami otoczenia gospodarczego. Ważnym elementem jest również budowanie wiarygodnego wizerunku Kielc jako miasta oferującego młodym realne możliwości rozwoju zawodowego i przedsiębiorczego.

Działania w tym obszarze obejmują także wspieranie warunków, które pomagają młodym ludziom w usamodzielnianiu się, zwłaszcza w zakresie mieszkania i budowania swojej przyszłości w Kielcach.

Celem jest zwiększenie zatrudnialności młodych ludzi, wzmocnienie ich stabilności życiowej oraz budowanie Kielc jako miasta dobrego startu zawodowego i życiowego.

Kierunki działań:

1. **START ZAWODOWY.** Wspieranie młodych w zdobywaniu pierwszych doświadczeń zawodowych i wejściu na rynek pracy
2. **PRZEDSIĘBIORCZOŚĆ.** Wspieranie postaw przedsiębiorczych i innowacyjności młodych ludzi
3. **WIZERUNEK.** Wzmacnianie wizerunku Kielc jako miasta sprzyjającego rozwojowi zawodowemu młodych
4. **SAMODZIELNOŚĆ.** Tworzenie warunków sprzyjających usamodzielnianiu się młodych, w tym w obszarze mieszkaniowym

KIERUNEK 1 - START ZAWODOWY

Wspieranie młodych w zdobywaniu pierwszych doświadczeń zawodowych i wejściu na rynek pracy

Lp	Kluczowe obszary działań	Przykładowy narzędziownik	Lider i partnerzy
1.	Pierwsze doświadczenie <i>Tworzenie warunków do zdobywania pierwszych doświadczeń zawodowych przez młodych</i>	<ul style="list-style-type: none">• programy stażowe i praktyki realizowane we współpracy z lokalnymi pracodawcami, jednostkami oraz spółkami miejskimi,• lokalne partnerstwa na rzecz wysokiej jakości staży i praktyk z udziałem pracodawców, szkół i uczelni,• miejskie standardy jakości staży i praktyk,• krótkoterminowe formy zdobywania doświadczenia zawodowego (job shadowing, mikrozlecenia, praca zadaniowa).	Biuro Rozwoju Miasta Kielecki Park Technologiczny Miejski Urząd Pracy Wydział Edukacji Uczelnie wyższe



			Ochotnicze Hufce Pracy
2.	<p>Przygotowanie do rekrutacji <i>Wzmacnianie przygotowania młodych do procesów rekrutacyjnych oraz świadomego planowania ścieżki zawodowej.</i></p>	<ul style="list-style-type: none"> • symulacyjne rozmowy kwalifikacyjne, • warsztaty przygotowania do wejścia na rynek pracy (CV, autoprezentacja, proces rekrutacyjny), • mentoring zawodowy z udziałem pracodawców i ekspertów rynku pracy, • narzędzia i materiały online wspierające przygotowanie młodych do rekrutacji. 	<p>Miejski Urząd Pracy Kielecki Park Technologiczny Biuro Rozwoju Miasta Wydział Dialogu Społecznego Ochotnicze Hufce Pracy Wydział Edukacji</p>
3.	<p>Dostęp do ofert pracy <i>Ułatwianie młodym dostępu do ofert pracy, praktyk i staży oraz kontaktu z lokalnymi pracodawcami.</i></p>	<ul style="list-style-type: none"> • współpraca z centrami kariery uczelni wyższych, • miejski kanał informacji o ofertach pracy, staży i praktyk dla młodych, • wydarzenia łączące młodych z lokalnymi pracodawcami (np. targi pracy, meet-upy branżowe), • koordynacja działań instytucji rynku pracy na poziomie miasta, • działania informacyjne przybliżające młodym lokalny rynek pracy i jego specyfikę. 	<p>Miejski Urząd Pracy Biuro Rozwoju Miasta Kielecki Park Technologiczny Targi Kielce Uczelnie wyższe Wydział Edukacji</p>

KIERUNEK 2 - PRZEDSIĘBIORCZOŚĆ

Wspieranie postaw przedsiębiorczych i innowacyjności młodych ludzi

Lp	Kluczowe obszary działań	Przykładowy narzędziownik	Lider i partnerzy
1.	<p>Postawy przedsiębiorcze <i>Kształtowanie postaw przedsiębiorczych młodych ludzi</i></p>	<ul style="list-style-type: none"> • praktyczne programy edukacji przedsiębiorczej, w tym warsztaty, gry symulacyjne i zajęcia rozwijające kompetencje przedsiębiorcze (np. „Biznes z Klasą”), • spotkania inspiracyjne z przedsiębiorcami, programy ambasadorskie oraz mentoring dla młodych. 	<p>Wydział Edukacji Biuro Rozwoju Miasta Kielecki Park Technologiczny Miejski Urząd Pracy Wydział Dialogu Społecznego</p>



2.	<p>Pomysły biznesowe <i>Wsparcie rozwoju pomysłów biznesowych młodych</i></p>	<ul style="list-style-type: none"> • programy preinkubacji i inkubacji pomysłów biznesowych młodych, w tym hackathony, ideathony i konkursy projektowe prowadzące do tworzenia prototypów rozwiązań • program mentorów oraz doradztwa biznesowego i technologicznego dla młodych innowatorów • wsparcie rozwoju startupów młodzieżowych poprzez dostęp do infrastruktury prototypowania i przestrzeni pracy. 	<p>Biuro Rozwoju Miasta Kielecki Park Technologiczny Wydział Dialogu Społecznego Miejski Urząd Pracy</p>
3.	<p>Współpraca ekosystemu <i>Rozwój ekosystemu współpracy na rzecz przedsiębiorczości wśród młodych</i></p>	<ul style="list-style-type: none"> • aktualizacja i rozwój Programu Wspierania Przedsiębiorczości z uwzględnieniem komponentu młodzieżowego, • systemowe badanie zapotrzebowania kompetencyjnego lokalnych przedsiębiorstw, • partnerstwa miasta z sektorem edukacji, biznesem oraz instytucjami rynku pracy na rzecz rozwoju młodej przedsiębiorczości. 	<p>Biuro Rozwoju Miasta Kielecki Park Technologiczny Miejski Urząd Pracy</p>

KIERUNEK 3 - WIZERUNEK

Wzmacnianie wizerunku Kielc jako miasta sprzyjającego rozwojowi zawodowemu młodych

Lp	Kluczowe obszary działań	Przykładowy narzędziownik	Lider i partnerzy
1.	<p>Komunikacja <i>Komunikowanie realnych możliwości rozwoju zawodowego w Kielcach</i></p>	<ul style="list-style-type: none"> • kampanie informacyjne prezentujące możliwości pracy, staży i rozwoju zawodowego w Kielcach, w tym przybliżające młodym lokalnych pracodawców i kluczowe branże miasta, • miejskie kompendia, przewodniki i narzędzia informacyjne prezentujące ścieżki kariery oraz lokalny rynek pracy w formatach przyjaznych młodym odbiorcom, • wydarzenia informacyjne i spotkania branżowe przybliżające młodym specyfikę lokalnego rynku pracy. 	<p>Biuro Rozwoju Miasta Kielecki Park Technologiczny Miejski Urząd Pracy Wydział Dialogu Społecznego</p>
2.	<p>Pozytywna narracja <i>Wzmacnianie pozytywnych narracji o rozwoju młodych w mieście</i></p>	<ul style="list-style-type: none"> • działania storytellingowe i cykle materiałów multimedialnych (wywiady, wideo, podcasty) prezentujące historie młodych osób rozwijających karierę, działalność społeczną lub biznesową w Kielcach, • programy ambasadorskie oraz konkursy i plebiscyty promujące aktywnych i przedsiębiorczych młodych mieszkańców, • współpraca z lokalnymi mediami i twórcami internetowymi w zakresie promocji historii młodych związanych z Kielcami. 	<p>Biuro Rozwoju Miasta Kielecki Park Technologiczny Miejski Urząd Pracy Wydział Dialogu Społecznego</p>

KIERUNEK 4 - SAMODZIELNOŚĆ

Tworzenie warunków sprzyjających usamodzielnianiu się młodych, w tym w obszarze mieszkaniowym

Lp	Kluczowe obszary działań	Przykładowy narzędziownik	Lider i partnerzy
1.	Dostępność mieszkań <i>Zwiększanie dostępności mieszkań dla młodych mieszkańców</i>	<ul style="list-style-type: none"> miejskie programy najmu mieszkań na preferencyjnych warunkach dla osób w wieku 18-30 lat, zwiększanie dostępności mieszkań dla młodych poprzez rozwój budownictwa społecznego, zasobu komunalnego oraz mieszkań ze wsparciem czynszowym, wydzielanie części lokali dla młodych w nowych inwestycjach mieszkaniowych miasta, wykorzystanie i modernizacja pustostanów w miejskim zasobie mieszkaniowym. 	Miejski Zarząd Budynków
2	Oferta mieszkaniowa <i>Rozwój partnerskich modeli zwiększania oferty mieszkaniowej</i>	<ul style="list-style-type: none"> rozwój partnerstw miasta z uczelniami, inwestorami oraz innymi podmiotami na rzecz zwiększania dostępności mieszkań dla młodych, wspieranie powstawania mieszkań dla młodych specjalistów w ramach nowych inwestycji mieszkaniowych. 	Miejski Zarząd Budynków Uczelnie wyższe
3	Informacja i kompetencje <i>Wzmacnianie dostępności informacji i kompetencji mieszkaniowych młodych</i>	<ul style="list-style-type: none"> miejski punkt informacji o dostępnych formach wsparcia mieszkaniowego dla młodych, spójna komunikacja mieszkaniowa skierowana do młodych mieszkańców, w tym kampanie informacyjne dotyczące możliwości mieszkaniowych, praktyczne przewodniki i materiały informacyjne prezentujące dostępne ścieżki mieszkaniowe w Kielcach, warsztaty i spotkania informacyjno-doradcze dotyczące pierwszego najmu, kosztów życia oraz praw najemcy. 	Miejski Zarząd Budynków

CEL STRATEGICZNY 2 - EDUKACJA

Miasto, które przygotowuje młodych na przyszłość

Miasto Kielce dąży do tworzenia warunków, w których młodzi ludzie są przygotowani do funkcjonowania w dynamicznie zmieniającym się świecie. Kluczowe znaczenie ma rozwój kompetencji przyszłości, wzmacnianie sprawczości młodzieży w środowisku edukacyjnym, powiązanie edukacji z otoczeniem społeczno-gospodarczym oraz wspieranie dorosłych towarzyszących młodym ludziom w procesie rozwoju. Podejście miasta zakłada odejście od modelu edukacji opartego wyłącznie na przekazywaniu wiedzy na rzecz środowiska uczenia się rozwijającego samodzielność, odpowiedzialność i inicjatywność, przy komplementarnym wykorzystaniu edukacji formalnej i pozaformalnej.

Miasto wspiera rozwój kompetencji społecznych, przedsiębiorczych, cyfrowych i liderkich, wzmacniających zdolność młodych ludzi do podejmowania świadomych decyzji edukacyjnych i zawodowych. Ważnym elementem działań jest rozwój nowoczesnego doradztwa edukacyjno-

zawodowego pomagającego młodzieży rozpoznawać własny potencjał i planować ścieżkę rozwoju. Równolegle rozwijana jest praktyczna edukacja pozaformalna odpowiadająca na wyzwania transformacji cyfrowej, sztucznej inteligencji i zmian klimatycznych, ze szczególnym naciskiem na przedsiębiorczość oraz pracę projektową.

Istotnym elementem działań jest rozwój mechanizmów umożliwiających młodemu ludziom realny udział w podejmowaniu decyzji dotyczących funkcjonowania szkół, uczelni i środowiska edukacyjnego. Zakładane jest przejście od modelu konsultacyjnego do współdecydowania, w którym młodzież ma widoczny wpływ na organizację życia szkolnego i akademickiego. Partycypacja traktowana jest jako integralny element procesu edukacyjnego rozwijający kompetencje obywatelskie i społeczne.

Miasto rozwija także model edukacji silnie powiązanej z realiami życia społecznego i gospodarczego, umożliwiającej zdobywanie kompetencji poprzez praktyczne doświadczenia, projekty, wizyty studyjne, klasy patronackie i mentoring. Ważnym elementem jest współpraca szkół i uczelni z przedsiębiorstwami oraz instytucjami rynku pracy, wspierająca płynne przejście młodych ludzi z edukacji do aktywności zawodowej i społecznej.

Równolegle rozwijane jest systemowe wsparcie dla nauczycieli, pracowników młodzieżowych i rodziców jako partnerów procesu rozwojowego młodych ludzi. Obejmuje ono rozwój kompetencji kadr, upowszechnianie nowoczesnych metod pracy, sieciowanie i wymianę doświadczeń oraz dostęp do narzędzi wspierających pracę z młodzieżą.

Kierunki działań:

1. **ROZWÓJ.** Rozwój kompetencji przyszłości i świadomego planowania ścieżki rozwoju młodych ludzi
2. **SPRAWCZOŚĆ:** Wzmocnienie realnego wpływu na funkcjonowanie szkół i uczelni.
3. **WSPÓŁPRACA:** Otwarcie szkół i uczelni na współpracę z otoczeniem społeczno-gospodarczym
4. **WSPARCIE:** Wzmocnienie roli nauczycieli, pracowników młodzieżowych i rodziców jako partnerów rozwoju młodych ludzi

KIERUNEK 1 - ROZWÓJ

Rozwój kompetencji przyszłości i świadomego planowania ścieżki rozwoju młodych ludzi

Lp	Kluczowe obszary działań	Przykładowy narzędziownik	Lider i partnerzy
1.	Edukacja pozaformalna <i>Rozwój krótkich programów i form edukacji pozaformalnej</i>	<ul style="list-style-type: none"> • programy rozwoju kompetencji przyszłości, w tym bootcampy, szkoły liderów oraz warsztaty rozwijające kompetencje społeczne, komunikacyjne i liderские młodych ludzi, • projekty młodzieżowe oparte na uczeniu przez działanie (project-based learning), w tym międzyszkolne projekty zespołowe, wyzwania tematyczne oraz inicjatywy realizowane przez młodzież, • warsztaty kreatywności i innowacji, rozwijające umiejętności rozwiązywania problemów, design thinking oraz twórczego myślenia. 	Wydział Dialogu Społecznego Wydział Edukacji Kielecki Park Technologiczny Organizacje pozarządowe

<p>2.</p>	<p>Planowanie kariery <i>Wzmacnianie motywacji i świadomego planowania przyszłości młodzieży</i></p>	<ul style="list-style-type: none"> • warsztaty odkrywania potencjału i planowania przyszłości, obejmujące identyfikację mocnych stron, talentów i zainteresowań oraz planowanie ścieżki edukacyjno-zawodowej młodzieży, • indywidualne i grupowe doradztwo zawodowe, wspierające motywację młodych ludzi, wyznaczanie celów oraz świadome podejmowanie decyzji edukacyjnych i zawodowych, • programy mentoringowe i spotkania inspiracyjne, z udziałem przedsiębiorców, ekspertów, studentów, absolwentów oraz młodych liderów reprezentujących różne ścieżki kariery, • programy poznawania rynku pracy, w tym krótkie formy „poznaj zawód”, wizyty studyjne, job shadowing oraz spotkania z przedstawicielami różnych branż, • narzędzia diagnostyczne i cyfrowe platformy rozwoju, wspierające rozpoznawanie predyspozycji, stylów uczenia się oraz planowanie rozwoju osobistego i kariery. 	<p>Wydział Edukacji Biuro Rozwoju Miasta Miejski Urząd Pracy Kielecki Park Technologiczny Wydział Dialogu Społecznego</p>
<p>3.</p>	<p>Kompetencje cyfrowe <i>Systemowe wsparcie rozwoju kompetencji cyfrowych oraz odpowiedzialnego korzystania z nowych technologii i sztucznej inteligencji</i></p>	<ul style="list-style-type: none"> • warsztaty nowych technologii i sztucznej inteligencji, rozwijające świadome i odpowiedzialne wykorzystanie narzędzi cyfrowych w nauce, pracy i codziennym życiu, • programy twórczości cyfrowej, obejmujące tworzenie i montaż wideo, podcasty, grafikę i design, produkcję treści cyfrowych oraz realizację interaktywnych projektów, • edukacja w zakresie cyberbezpieczeństwa i higieny cyfrowej, wspierająca bezpieczne korzystanie z internetu, ochronę prywatności i zdrową równowagę w korzystaniu z technologii, • zajęcia z krytycznej analizy informacji i przeciwdziałania dezinformacji. 	<p>Wydział Edukacji Wydział Dialogu Społecznego Kielecki Park Technologiczny Centrum Bezpieczeństwa Miasta Wzgórze Zamkowe</p>
<p>4.</p>	<p>Edukacja klimatyczna <i>Rozwój kompetencji klimatycznych, środowiskowych młodzieży</i></p>	<ul style="list-style-type: none"> • warsztaty i programy edukacji klimatycznej, rozwijające wiedzę młodzieży na temat zmian klimatu, efektywności energetycznej oraz zrównoważonego stylu życia, • młodzieżowe projekty ekologiczne, angażujące młodych mieszkańców w działania na rzecz ochrony środowiska w szkołach i przestrzeni miejskiej, • inicjatywy zero waste i działania ograniczające zużycie zasobów, realizowane w szkołach, instytucjach i przestrzeni miejskiej, 	<p>Wydział Klimatu, Środowiska i Gospodarki Komunalnej Wydział Dialogu Społecznego Wydział Edukacji</p>

KIERUNEK 2 - SPRAWCZOŚĆ

Wzmocnienie realnego wpływu młodzieży na funkcjonowanie szkół i uczelni

Lp	Kluczowe obszary działań	Przykładowy narzędziownik	Lider i partnerzy
1.	Samorządy <i>Wzmacnianie sprawczości samorządów uczniowskich i studenckich</i>	<ul style="list-style-type: none"> programy rozwojowe dla samorządów uczniowskich i studenckich, wzmacniające kompetencje w obszarach partycypacji, komunikacji, diagnozowania potrzeb, zarządzania projektami oraz przywództwa, wsparcie realizacji inicjatyw samorządów, umożliwiające wdrażanie projektów i działań odpowiadających na potrzeby społeczności szkolnych i akademickich, mechanizmy współdecydowania, zakładające udział samorządów uczniowskich i studenckich w wybranych procesach decyzyjnych dotyczących funkcjonowania szkół i uczelni. 	Wydział Dialogu Społecznego Wydział Edukacji Uczelnie wyższe Organizacje pozarządowe
2.	Partycypacja szkolna i akademicka <i>Doskonalenie procedur partycypacyjnych w szkołach i uczelniach</i>	<ul style="list-style-type: none"> młodzieżowe budżety partycypacyjne w szkołach oraz analogiczne mechanizmy współdecydowania rozwijane we współpracy ze środowiskiem akademickim, standardy prowadzenia konsultacji z młodzieżą w środowisku szkolnym i akademickim, monitoring wdrażania rekomendacji wypracowanych z udziałem młodzieży oraz informowanie o efektach podjętych decyzji. 	Wydział Dialogu Społecznego Wydział Edukacji Uczelnie wyższe
3.	Sieciowanie <i>Sieciowanie i współpraca środowisk młodzieżowych w systemie edukacji</i>	<ul style="list-style-type: none"> międzyszkolne i międzyuczelniane projekty społeczne realizowane przez młodzież, miejski kongres samorządów jako cykliczna przestrzeń dialogu i współpracy środowisk młodych, wizyty studyjne oraz wymiany krajowe i międzynarodowe wzmacniające współpracę środowisk młodzieżowych, stała współpraca Młodzieżowej Rady Miasta z samorządami uczniowskimi i studenckimi oraz organizacjami pozarządowymi. 	Wydział Dialogu Społecznego Wydział Edukacji Uczelnie wyższe

KIERUNEK 3 - WSPÓŁPRACA

Otwarcie szkół i uczelni na współpracę z otoczeniem społeczno-gospodarczym

Lp	Kluczowe obszary działań	Przykładowy narzędziownik	Lider i partnerzy
1.	Projekty edukacyjne <i>Rozwój międzysektorowych projektów edukacyjnych</i>	<ul style="list-style-type: none"> miejskie laboratoria edukacyjne i formaty współtworzenia rozwiązań, takie jak living laby, hackathony, ideathony czy procesy design thinking, realizowane we współpracy szkół, uczelni, organizacji 	Wydział Edukacji Wydział Dialogu Społecznego

		<p>społecznych, instytucji publicznych i partnerów lokalnych,</p> <ul style="list-style-type: none"> • projekty edukacyjne realizowane we współpracy z lokalną gospodarką, przybliżające młodym ludziom specyfikę branż rozwijających się w mieście. 	<p>Biuro Rozwoju Miasta</p> <p>Kielecki Park Technologiczny</p> <p>Uczelnie wyższe</p>
2.	<p>Edukacja i NGO</p> <p><i>Wzmacnianie partnerstwa edukacji z organizacjami pozarządowymi</i></p>	<ul style="list-style-type: none"> • spójne zasady współpracy szkół i uczelni z organizacjami społecznymi, obejmujące realizację warsztatów, zajęć i projektów edukacyjnych przez NGO wraz z opracowaniem bazy organizacji pozarządowych, • zwiększanie dostępności przestrzeni szkolnych i akademickich dla działań społecznych i edukacyjnych prowadzonych przez organizacje pozarządowe (z uwzględnieniem możliwości organizacyjnych placówek). 	<p>Wydział Edukacji</p> <p>Wydział Dialogu Społecznego</p> <p>Organizacje pozarządowe</p> <p>Uczelnie wyższe</p>
3.	<p>Szkoła - Uczelnia</p> <p><i>Wzmacnianie ciągłości ścieżki edukacyjnej szkoła-uczelnia</i></p>	<ul style="list-style-type: none"> • programy popularyzujące naukę i środowisko akademickie, obejmujące zajęcia prowadzone przez uczelnie w szkołach, wizyty studyjne uczniów na uczelniach oraz udział młodzieży w wydarzeniach akademickich, programy mentoringu, • otwieranie uczelni na uczniów szkół, w tym udział uczelni w targach edukacyjnych i wydarzeniach miejskich oraz ścieżki „early access” umożliwiające młodzieży dostęp do laboratoriów, kół naukowych i wybranych zajęć akademickich, • usprawnienie komunikacji pomiędzy szkołami a uczelniami wyższymi - newsletter z informacjami na temat bieżących wydarzeń. 	<p>Wydział Edukacji</p> <p>Wydział Dialogu Społecznego</p> <p>uczelnie wyższe</p>

KIERUNEK 4 - WSPARCIE

Wzmocnienie roli nauczycieli, pracowników młodzieżowych i rodziców jako partnerów rozwoju młodych ludzi

Lp	Kluczowe obszary działań	Przykładowy narzędziownik	Lider i partnerzy
1.	<p>Kompetencje kadry młodzieżowej</p> <p><i>Rozwijanie kompetencji osób pracujących z młodzieżą</i></p>	<ul style="list-style-type: none"> • programy rozwojowe dla osób pracujących z młodzieżą, przygotowujące do pracy metodami aktywnymi, projektowymi i partycypacyjnymi oraz w nurcie youth work, • szkolenia i warsztaty tematyczne, rozwijające kompetencje w obszarach takich jak facylitacja procesów grupowych, dialog z młodzieżą, dobrostan psychiczny młodych ludzi, komunikacja międzygeneracyjna, praca w środowisku cyfrowym oraz praca z młodzieżą o zróżnicowanych potrzebach. 	<p>Wydział Edukacji</p> <p>Wydział Dialogu Społecznego</p>

2.	<p>Środowisko kadry młodzieżowej <i>Rozwój sieciowania i współpracy środowiska osób pracujących z młodzieżą</i></p>	<ul style="list-style-type: none"> • lokalne, krajowe i międzynarodowe oraz międzysektorowe sieci współpracy osób pracujących z młodzieżą, obejmujące regularne spotkania, seminaria oraz fora wymiany doświadczeń, • narzędzia komunikacji i współpracy online, wspierające stały kontakt i przepływ informacji pomiędzy osobami pracującymi z młodzieżą, 	<p>Wydział Edukacji Wydział Dialogu Społecznego</p>
3.	<p>Opiekunowie samorządów <i>Wzmacnianie roli opiekunów samorządów uczniowskich i studenckich</i></p>	<ul style="list-style-type: none"> • system wsparcia opiekunów samorządów uczniowskich i studenckich, obejmujący szkolenia, sieciowanie oraz rozwój kompetencji w obszarze partycypacji młodzieży, • współpraca opiekunów z Młodzieżową Radą Miasta oraz innymi strukturami reprezentacji młodzieży, wzmacniająca przepływ informacji i współdziałanie środowiska młodzieżowego, • upowszechnianie dobrych praktyk funkcjonowania samorządów uczniowskich i studenckich, • miejskie mechanizmy uznawania i doceniania osób pracujących z młodzieżą, w tym nagrody, wsparcie rozwojowe itp. 	<p>Wydział Edukacji Wydział Dialogu Społecznego</p>
5.	<p>Rodzice <i>Wzmacnianie roli rodziców jako partnerów rozwoju młodych ludzi</i></p>	<ul style="list-style-type: none"> • programy edukacyjne i warsztaty dla rodziców, wspierające rozumienie wyzwań rozwojowych współczesnej młodzieży, • system informacji i współpracy z rodzicami, obejmujący materiały edukacyjne, narzędzia informacyjne oraz inicjatywy wzmacniające współpracę pomiędzy rodzicami, szkołami, uczelniami i środowiskiem pracy z młodzieżą. 	<p>Wydział Edukacji Wydział Dialogu Społecznego</p>

CEL 3 - SPĘDZANIE WOLNEGO CZASU

Miasto, w którym młodzi chcą spędzać czas

Tworzenie atrakcyjnych warunków do spędzania czasu wolnego przez młodych mieszkańców jest ważnym elementem budowania miasta przyjaznego młodzieży. Z diagnozy oraz rozmów z młodymi ludźmi wynika, że oczekują oni oferty różnorodnej, dostępnej i odpowiadającej ich zainteresowaniom oraz stylowi życia. Ważna jest przy tym nie tylko sama oferta wydarzeń, lecz także łatwy dostęp do informacji oraz możliwość współtworzenia inicjatyw i przestrzeni przez młodzież.

Miasto dąży do tego, aby młodzi ludzie nie byli wyłącznie odbiorcami oferty kulturalnej, sportowej i rekreacyjnej, ale także jej współtwórcami. Istotne znaczenie ma wspieranie inicjatyw młodzieżowych oraz tworzenie warunków do rozwijania pasji, talentów i aktywności społecznej.

Ważnym elementem działań jest także rozwój skutecznych i nowoczesnych sposobów komunikacji z młodzieżą, opartych na kanałach, z których młodzi faktycznie korzystają. Dzięki temu mogą oni łatwiej dowiadywać się o wydarzeniach, możliwościach zaangażowania i ofercie miasta.

Równie ważny jest rozwój przyjaznych przestrzeni spędzania czasu wolnego — zarówno w przestrzeni publicznej, jak i w miejscach umożliwiających spotkania, działania twórcze, rekreację i aktywność społeczną. Ich tworzenie i rozwój powinny odbywać się z udziałem młodych mieszkańców, tak aby odpowiadały na ich realne potrzeby.

Istotną rolę odgrywa również współpraca z organizacjami pozarządowymi, instytucjami kultury, klubami sportowymi i środowiskami twórczymi. Pozwala ona lepiej wykorzystywać lokalne zasoby i rozwijać ofertę odpowiadającą na zmieniające się potrzeby młodych ludzi.

Działania w tym obszarze mają prowadzić do tego, aby Kielce były postrzegane przez młodych mieszkańców jako miasto oferujące ciekawe możliwości spędzania czasu wolnego, sprzyjające budowaniu relacji, rozwijaniu pasji i aktywnemu uczestnictwu w życiu lokalnej społeczności.

Kierunki działań:

1. **WYDARZENIA.** Rozwój różnorodnej oferty wydarzeń kulturalnych, rozrywkowych i sportowych dla młodzieży.
2. **INFORMACJA.** Rozwój nowoczesnych i skutecznych sposobów informowania młodzieży o wydarzeniach i możliwościach aktywnego spędzania czasu.
3. **MIEJSCA.** Tworzenie i rozwój przyjaznych przestrzeni spotkań i rekreacji dla młodzieży.

KIERUNEK 1 - WYDARZENIA

Rozwój różnorodnej oferty wydarzeń kulturalnych, rozrywkowych i sportowych dla młodzieży.

Lp	Kluczowe obszary działań	Przykładowy narzędziownik	Lider i partnerzy
1.	Wydarzenia miejskie <i>Współtworzenie i rozwój wydarzeń młodzieżowych</i>	<ul style="list-style-type: none"> • „Młodzieżowa scena miasta” - cykl wydarzeń i przestrzeń prezentacji twórczości młodych mieszkańców, umożliwiająca organizowanie koncertów, występów, pokazów i inicjatyw w miejskich przestrzeniach i instytucjach (np. Dzień Młodzieży, koncerty, jam sessions, open mic, wydarzenia sportowe i rekreacyjne), • wolontariat akcyjny młodzieży, angażujący młodych mieszkańców w organizację wydarzeń miejskich, • mechanizmy współtworzenia oferty wydarzeń miejskich przez młodzież, w tym zespół doradczy młodzieży ds. kultury, sportu i rekreacji działający przy MRM. 	Wydział Promocji, Kultury i Sportu Wydział Dialogu Społecznego Miejskie instytucje kultury Miejski Ośrodek Sportu i Rekreacji
2.	Poznawanie miasta <i>Aktywne poznawanie miasta poprzez wydarzenia i działania miejskie</i>	<ul style="list-style-type: none"> • program odkrywania instytucji kultury, • program „Wypromuj miejsce” - młodzi promują lokalne przestrzenie kultury, sportu i rekreacji, • wydarzenia eksplorujące lokalne przestrzenie kultury i rekreacji. 	Wydział Promocji, Kultury i Sportu Miejskie instytucje kultury Miejski Ośrodek Sportu i Rekreacji Wydział Dialogu Społecznego

KIERUNEK 2 - INFORMACJA

Rozwój nowoczesnych i skutecznych sposobów informowania młodzieży o wydarzeniach i możliwościach aktywnego spędzania czasu.

Lp	Kluczowe obszary działań	Przykładowy narzędziownik	Lider i partnerzy
1.	Współtworzenie i rozwój <i>Współtworzenie i rozwój nowoczesnych kanałów informacji dla młodzieży</i>	<ul style="list-style-type: none"> młodzieżowy kanał informacyjny o życiu miasta, obejmujący kalendarz wydarzeń oraz treści tworzone przez młodzież, program ambasadorów miasta, angażujący młodych mieszkańców w promowanie wydarzeń, inicjatyw i przestrzeni miejskich oraz współtworzenie kampanii informacyjnych skierowanych do młodzieży. 	Wydział Dialogu Społecznego Wydział Promocji, Kultury i Sportu Miejskie instytucje kultury Miejski Ośrodek Sportu i Rekreacji
2.	Dystrybucja i dostępność <i>Dystrybucja i dostępność informacji dla młodzieży</i>	<ul style="list-style-type: none"> sieć dystrybucji informacji dla młodzieży, obejmująca współpracę ze szkołami, uczelniami oraz punktami informacji młodzieżowej, informacja w przestrzeniach młodzieżowych, w tym tablice i ekrany informacyjne w miejscach często odwiedzanych przez młodych mieszkańców, standardy bezpiecznej i odpowiedzialnej komunikacji, określające zasady tworzenia i przekazywania informacji skierowanych do młodzieży. 	Wydział Dialogu Społecznego Wydział Promocji, Kultury i Sportu

KIERUNEK 3 - MIEJSCA

Tworzenie i rozwój przyjaznych przestrzeni spotkań i rekreacji dla młodzieży.

Lp	Kluczowe obszary działań	Przykładowy narzędziownik	Lider i partnerzy
1.	Przestrzenie młodzieżowe <i>Rozwijanie dostępnej infrastruktury i miejsc spotkań młodzieży w mieście</i>	<ul style="list-style-type: none"> miejskie strefy spotkań i odpoczynku dla młodych, półotwarte i kameralne przestrzenie spotkań młodzieży, rozwój zieleni miejskiej sprzyjającej rekreacji, strefy młodzieżowe w istniejących instytucjach miejskich, współprojektowanie przestrzeni z młodzieżą. 	Wydział Klimatu, Środowiska i Gospodarki Komunalnej Wydział Inwestycji i Architektury Wydział Promocji, Kultury i Sportu Wydział Dialogu Społecznego
2.	Sieć miejsc młodzieżowych	<ul style="list-style-type: none"> miejska mapa przestrzeni młodzieżowych, program partnerski / certyfikacja miejsc, 	Wydział Dialogu Społecznego

	<i>Budowanie sieci współpracujących przestrzeni młodzieżowych</i>	<ul style="list-style-type: none">• wsparcie dla miejsc młodzieżowych prowadzonych przez instytucje i organizacje,• wspólny kalendarz wydarzeń młodzieżowych,• system użyczenia sprzętu i zaplecza technicznego.	Wydział Promocji, Kultury i Sportu
--	---	--	---------------------------------------

CEL 4 - AKTYWNOŚĆ SPOŁECZNA

Miasto, w którym młodzi mają realny wpływ

Aktywność społeczna młodych mieszkańców stanowi jeden z fundamentów nowoczesnego, partycypacyjnego miasta. Zaangażowanie młodzieży w życie lokalne sprzyja budowaniu kapitału społecznego, wzmacnia poczucie sprawczości oraz rozwija kompetencje obywatelskie, społeczne i liderские. Młodzi ludzie coraz częściej deklarują gotowość do współtworzenia miasta i podejmowania działań na rzecz swojej społeczności, oczekując jednocześnie czytelných ścieżek zaangażowania, dostępnych narzędzi oraz partnerskiego podejścia ze strony instytucji publicznych.

Miasto Kielce konsekwentnie rozwija warunki sprzyjające aktywności społecznej młodego pokolenia poprzez wzmacnianie partycypacji w procesach decyzyjnych, rozwój i systemowe wspieranie wolontariatu młodzieżowego, wspieranie organizacji działających na rzecz młodzieży oraz tworzenie przyjaznych przestrzeni umożliwiających realizację inicjatyw oddolnych. Istotnym elementem podejścia miasta jest łączenie działań edukacyjnych, animacyjnych i infrastrukturalnych w spójny system wspierający zaangażowanie młodych ludzi na różnych etapach ich rozwoju.

Równolegle podejmowane będą działania służące budowaniu kultury doceniania aktywności społecznej młodzieży, w tym rozwijaniu narzędzi umożliwiających widoczne potwierdzanie zdobywanego doświadczenia i kompetencji. Wzmacnianie pozytywnego wizerunku zaangażowania społecznego ma sprzyjać zwiększaniu udziału młodych mieszkańców w życiu miasta oraz utrwalaniu postaw prospołecznych.

Podejmowane w tym obszarze działania będą ukierunkowane na zwiększanie realnego wpływu młodych ludzi na sprawy miasta, rozwijanie współpracy międzysektorowej oraz tworzenie środowiska, w którym aktywność społeczna młodzieży staje się naturalnym, dostępnym i wspieranym elementem życia w Kielcach.

Kierunki działań:

1. **PARTYCYPACJA.** Rozwój udziału młodzieży w życiu miasta i procesach decyzyjnych
2. **WOLONTARIAT.** Rozwój i systemowe wspieranie wolontariatu młodzieżowego
3. **NGO.** Wspieranie organizacji działających na rzecz młodzieży

KIERUNEK 1 - SPRAWCZOŚĆ

Rozwój udziału młodzieży w życiu miasta i procesach decyzyjnych

Lp	Kluczowe obszary działań	Przykładowy narzędziownik	Lider i partnerzy
1.	Współdecydowanie <i>Rozwijanie prostych i dostępnych form dialogu oraz współdecydowania młodzieży o sprawach miasta</i>	<ul style="list-style-type: none"> program mikrograntów dla młodzieży, na własne inicjatywy społeczne, kulturalne i obywatelskie, regularne konsultacje i spotkania z młodzieżą w szkołach, na uczelniach i podczas wydarzeń miejskich, krótkie ankiety, sondy i inne proste narzędzia konsultacyjne online i offline, bezpośredni dialog młodzieży z władzami miasta, w tym spotkania i rozmowy młodych mieszkańców z Prezydentem i radnymi. 	Wydział Dialogu Społecznego
2.	Motywowanie <i>Docenianie i wzmacnianie aktywności społecznej młodzieży</i>	<ul style="list-style-type: none"> miejski program doceniania aktywności społecznej, obywatelskiej i wolontariackiej młodzieży, system wyróżnień, rekomendacji i benefitów rozwojowych wspierających dalszą aktywność młodych ludzi, rozwiązania ułatwiające łączenie nauki z działalnością społeczną i obywatelską 	Wydział Dialogu Społecznego Wydział Edukacji
3.	Młodzieżowa Rada Miasta <i>Wzmacnianie roli Młodzieżowej Rady Miasta Kielce w systemie partycypacji</i>	<ul style="list-style-type: none"> tworzenie tematycznych i zadaniowych zespołów roboczych MRM i Urzędu Miasta, angażujących młodzież w projektowanie, wdrażanie i ewaluację działań miejskich, rozwijanie współpracy MRM z samorządami studenckimi i szkolnymi, program rozwoju kompetencji liderek i rzeczniczek. 	Wydział Dialogu Społecznego

KIERUNEK 2 - ZAANGAŻOWANIE

Rozwój i systemowe wspieranie wolontariatu młodzieżowego jako ścieżki zaangażowania społecznego.

Lp	Kluczowe obszary działań	Przykładowy narzędziownik	Lider i partnerzy
1.	System wolontariatu młodzieżowego <i>Rozwijanie miejskiego systemu koordynacji wolontariatu młodzieżowego</i>	<ul style="list-style-type: none"> miejski model koordynacji wolontariatu młodzieżowego, obejmujący wspólne zasady działania, role instytucji oraz standardy funkcjonowania szkolnych klubów wolontariatu, baza i mapa ofert wolontariackich dla młodzieży, sieciowanie i wsparcie koordynatorów wolontariatu, współpraca szkolnych klubów wolontariatu z organizacjami i instytucjami. 	Wydział Dialogu Społecznego Wydział Edukacji organizacje pozarządowe
2.	Jakość wolontariatu <i>Wdrażanie systemu uznawania i wzmacniania jakości wolontariatu młodzieżowego</i>	<ul style="list-style-type: none"> dokumentowanie doświadczenia wolontariuszy, konkursy, wyróżnienie i nagrody dla młodych wolontariuszy, działania promujące wolontariat jako formę zaangażowania i rozwoju. 	Wydział Dialogu Społecznego organizacje pozarządowe

3.	<p>Oferta wolontariatu młodzieżowego <i>Rozwijanie różnorodnych form wolontariatu młodzieżowego</i></p>	<ul style="list-style-type: none"> wolontariat projektowy, tematyczny, akcyjny, miejski oraz międzypokoleniowy, włączanie studentów w działania wolontariackie, poprzez współpracę uczelni z miastem i organizacjami społecznymi oraz angażowanie studentów w miejskie inicjatywy społeczne, wydarzenia integrujące środowisko wolontariatu, takie jak dni wolontariatu, spotkania integracyjne czy Gala Wolontariatu. 	<p>Wydział Dialogu Społecznego organizacje pozarządowe Uczelnie wyższe</p>
----	--	---	---

KIERUNEK 3 - NGO

Wspieranie organizacji działających na rzecz młodzieży

Lp	Kluczowe obszary działań	Przykładowy narzędziownik	Lider i partnerzy
1.	<p>System wsparcia organizacji działających na rzecz młodzieży <i>Wzmacnianie warunków do działania organizacji pracujących z młodzieżą</i></p>	<ul style="list-style-type: none"> konkursy ofert na działania młodzieżowe, wieloletnie formy wsparcia wybranych działań, wsparcie wkładów własnych do projektów zewnętrznych, doradztwo projektowe i grantowe, informowanie o programach krajowych i europejskich, bank zasobów i sprzętu dla organizacji, wsparcie działań młodzieżowych. 	<p>Wydział Dialogu Społecznego organizacje pozarządowe</p>
4.	<p>Młodzież i NGO <i>Wzmacnianie relacji młodzieży z organizacjami społecznymi</i></p>	<ul style="list-style-type: none"> spotkania młodzieży z organizacjami pozarządowymi, spotkania sieciujące organizacje działających na rzecz młodzieży, wspólne projekty miasta, młodzieży i organizacji. 	<p>Wydział Dialogu Społecznego</p>

CEL 5 - MOBILNOŚĆ I TRANSPORT

Miasto dostępne, mobilne i przyjazne młodym

Mobilność jest jednym z kluczowych czynników wpływających na jakość życia młodych mieszkańców miasta oraz ich realne możliwości korzystania z oferty edukacyjnej, zawodowej, społecznej i kulturalnej. Dostępny, funkcjonalny i przyjazny system transportowy umożliwi młodym osobom swobodne przemieszczanie się pomiędzy miejscami nauki, pracy, aktywności społecznej i spędzania czasu wolnego, a tym samym wzmacnia ich uczestnictwo w życiu miasta.

Miasto Kielce podejmuje i będzie kontynuować działania na rzecz rozwijania systemu mobilności odpowiadającego na rzeczywiste potrzeby młodych mieszkańców. Obejmują one zarówno bieżące monitorowanie funkcjonowania transportu publicznego, jak i systematyczne analizowanie sposobów przemieszczania się młodych osób, ich oczekiwań oraz poziomu satysfakcji z dostępnych rozwiązań transportowych. Istotnym elementem tych działań jest rozwijanie dialogu z młodymi użytkownikami komunikacji miejskiej oraz wykorzystywanie narzędzi badawczych i partycypacyjnych, które pozwalają lepiej rozumieć zmieniające się potrzeby mobilności.

Równolegle miasto dąży do utrzymania dostępnego ekonomicznie i przejrzystego systemu transportu publicznego, rozwijania współpracy z gminami sąsiednimi w zakresie połączeń międzygminnych oraz wspierania rozwiązań sprzyjających mobilności pieszej, rowerowej i mikromobilności. Ważnym elementem polityki mobilności jest także konsekwentna poprawa jakości infrastruktury drogowej oraz dostępności przestrzeni miejskiej, tak aby poruszanie się po mieście było bezpieczne, wygodne i przyjazne dla młodych mieszkańców.

Działania w tym obszarze wpisują się w szersze podejście do mobilności jako elementu polityki młodzieżowej i jakości życia w mieście. Ich celem jest tworzenie spójnego systemu transportowego, który zwiększa dostępność przestrzeni miejskiej, wspiera aktywność młodych ludzi oraz wzmacnia ich możliwości pełnego uczestnictwa w życiu społecznym, edukacyjnym i kulturalnym Kielc.

Kierunki działań

1. **DIAGNOZA.** Planowanie mobilności w oparciu o potrzeby młodych mieszkańców
2. **DOSTĘPNOŚĆ.** Dostępny i przejrzysty system transportu publicznego
3. **MOBILNOŚĆ.** Rozwój aktywnej mobilności i przyjaznej przestrzeni miejskiej

KIERUNEK 1 - DIAGNOZA

Planowanie mobilności w oparciu o potrzeby młodych mieszkańców

Lp	Kluczowe obszary działań	Przykładowy narzędziownik	Lider i partnerzy
1.	Monitorowanie <i>Monitorowanie potrzeb transportowych młodych mieszkańców</i>	<ul style="list-style-type: none"> • analiza danych z systemu biletowego i potoków pasażerskich w komunikacji miejskiej, • krótkie sondy i pytania w aplikacjach miejskich lub mediach społecznościowych komunikacji miejskiej, • konsultacje i warsztaty z młodzieżą dotyczące funkcjonowania transportu publicznego, • współpraca ze szkołami i uczelniami w zakresie identyfikowania problemów transportowych uczniów i studentów, • moduł zgłaszania opinii i uwag dotyczących funkcjonowania komunikacji miejskiej w Karcie Mieszkańca. 	Zarząd Transportu Miejskiego Biuro Mobilności Wydział Dialogu Społecznego
2.	Dostęp do informacji <i>Ułatwianie dostępu do informacji o komunikacji miejskiej</i>	<ul style="list-style-type: none"> • profil komunikacji miejskiej w mediach społecznościowych publikujący aktualne informacje transportowe, • rozwój cyfrowej informacji pasażerskiej dostępnej online i na urządzeniach mobilnych, • czytelne i aktualne rozkłady jazdy na przystankach komunikacji miejskiej, • modernizacja infrastruktury przystankowej (wiaty, tablice informacyjne, oświetlenie). 	Zarząd Transportu Miejskiego

KIERUNEK 2 - DOSTĘPNOŚĆ

Dostępny i przejrzysty system transportu publicznego

Lp	Kluczowe obszary działań	Przykładowy narzędziownik	Lider i partnerzy
1.	System taryfowy <i>Upraszczenie systemu taryfowego i utrzymywanie dostępnej oferty biletowej</i>	<ul style="list-style-type: none"> utrzymanie i rozwój biletów okresowych dla młodych mieszkańców, wprowadzanie sezonowych rozwiązań taryfowych wspierających mobilność młodzieży (np. bilet wakacyjny), upraszczanie zasad ulg i uprawnień do przejazdów, czytelna informacja o taryfach i ulgach w kanałach miejskich. 	Zarząd Transportu Miejskiego Biuro Mobilności
2.	Połączenia Rozwijanie połączeń transportowych w obszarze funkcjonalnym miasta	<ul style="list-style-type: none"> współpraca z gminami sąsiednimi w zakresie organizacji transportu publicznego, koordynacja tras i rozkładów jazdy połączeń międzygminnych, poszukiwanie zewnętrznych źródeł finansowania dla transportu międzygminnego. 	Zarząd Transportu Miejskiego Wydział Dialogu Społecznego

KIERUNEK 3 - MOBILNOŚĆ

Rozwój aktywnej mobilności i przyjaznej przestrzeni miejskiej

Lp	Kluczowe obszary działań	Przykładowy narzędziownik	Lider i partnerzy
1.	Infrastruktura rowerowa i mikromobilności <i>Rozwijanie infrastruktury rowerowej i mikromobilności</i>	<ul style="list-style-type: none"> rozbudowa i modernizacja sieci dróg rowerowych zwiększanie liczby stojaków i parkingów rowerowych rozwój infrastruktury dla hulajnóg i rowerów elektrycznych lokalizowanie infrastruktury rowerowej w pobliżu szkół, uczelni i przestrzeni aktywności młodzieżowej 	Biuro Mobilności Miejski Zarząd Dróg
2.	Jakość i bezpieczeństwo <i>Poprawa jakości i bezpieczeństwa przestrzeni miejskiej</i>	<ul style="list-style-type: none"> modernizacja dróg i chodników, poprawa bezpieczeństwa pieszych i rowerzystów, eliminowanie barier infrastrukturalnych w przestrzeni miejskiej, rozwój oświetlenia i małej architektury w przestrzeniach publicznych. 	Biuro Mobilności Miejski Zarząd Dróg

CEL 6 - ZDROWIE PSYCHICZNE I BEZPIECZEŃSTWO

Miasto wspierające dobrostan psychiczny i bezpieczeństwo młodych mieszkańców

Zdrowie psychiczne oraz poczucie bezpieczeństwa stanowią jeden z kluczowych warunków prawidłowego rozwoju młodych ludzi oraz ich aktywnego uczestnictwa w życiu społecznym, edukacyjnym i zawodowym. Współczesna młodzież mierzy się z wieloma wyzwaniami, takimi jak presja szkolna i społeczna, szybkie tempo zmian technologicznych, zagrożenia związane z korzystaniem z mediów cyfrowych, a także różnego rodzaju zachowania ryzykowne i uzależnienia. W odpowiedzi na te wyzwania konieczne jest rozwijanie spójnego systemu działań wspierających dobrostan psychiczny młodych mieszkańców oraz wzmacniających ich poczucie bezpieczeństwa w przestrzeni miejskiej, szkolnej i cyfrowej.

Miasto Kielce realizuje i będzie rozwijać działania obejmujące zarówno profilaktykę zdrowia psychicznego i zachowań ryzykownych, jak i system wsparcia psychologicznego dostępnego dla młodych mieszkańców. Istotną rolę odgrywają tu programy edukacyjne i profilaktyczne prowadzone w szkołach i uczelniach, współpraca z instytucjami ochrony zdrowia, organizacjami społecznymi oraz placówkami wsparcia dziennego, a także rozwijanie środowiskowych form pomocy dla młodzieży i ich rodzin. Ważnym elementem jest również wspieranie kompetencji osób pracujących z młodymi ludźmi - nauczycieli, wychowawców, pedagogów, psychologów oraz pracowników młodzieżowych.

Równolegle miasto podejmuje działania na rzecz wzmacniania bezpieczeństwa młodych mieszkańców w przestrzeni publicznej oraz środowisku szkolnym. Obejmują one zarówno działania infrastrukturalne i prewencyjne, jak i edukację w zakresie bezpiecznych zachowań, przeciwdziałania przemocy, cyberprzemocy oraz uzależnieniom. Szczególne znaczenie ma także prowadzenie dialogu z młodzieżą w celu identyfikowania miejsc i sytuacji, w których młodzi mieszkańcy mogą odczuwać brak bezpieczeństwa, oraz wspólne wypracowywanie rozwiązań odpowiadających na te potrzeby.

Działania w tym obszarze mają na celu budowanie środowiska, w którym młodzi mieszkańcy Kielc mogą rozwijać się w sposób bezpieczny, wspierający i sprzyjający ich dobrostanowi psychicznemu, a jednocześnie mieć realne poczucie bezpieczeństwa w przestrzeni miasta i w relacjach społecznych.

Kierunki działań:

1. **PROFILAKTYKA.** Wzmacnianie profilaktyki zdrowia psychicznego i zachowań ryzykownych wśród młodzieży
2. **WSPARCIE.** Rozwój systemu wsparcia psychologicznego i środowiskowych form pomocy dla młodzieży
3. **BEZPIECZEŃSTWO.** Wzmacnianie bezpieczeństwa młodych mieszkańców w przestrzeni publicznej i środowisku szkolnym

KIERUNEK 1 - PROFILAKTYKA

Wzmacnianie profilaktyki zdrowia psychicznego i zachowań ryzykownych wśród młodzieży

Lp	Kluczowe obszary działań	Przykładowy narzędziownik	Lider i partnerzy
1.	Profilaktyka zdrowia psychicznego <i>Realizowanie programów profilaktycznych dotyczących zdrowia psychicznego i zachowań ryzykownych w szkołach</i>	<ul style="list-style-type: none"> programy profilaktyczne realizowane w szkołach podstawowych i ponadpodstawowych, działania edukacyjne dotyczące uzależnień od alkoholu, nikotyny, e-papierosów i innych substancji psychoaktywnych, programy edukacyjne dotyczące nadużywania technologii cyfrowych i bezpieczeństwa w internecie, warsztaty i zajęcia rozwijające kompetencje społeczne i emocjonalne młodzieży. 	<p>Wydział Polityki Społecznej i Profilaktyki Zdrowotnej</p> <p>Świętokrzyskie Centrum Profilaktyki i Edukacji</p> <p>Wydział Edukacji</p>
2.	Promocja zdrowia psychicznego <i>Wzmacnianie działań edukacyjnych i informacyjnych na rzecz dobrostanu psychicznego młodzieży</i>	<ul style="list-style-type: none"> warsztaty i spotkania dotyczące radzenia sobie ze stresem i kryzysami emocjonalnymi, kampanie społeczne dotyczące zdrowia psychicznego młodych ludzi, konferencje i wydarzenia edukacyjne dotyczące dobrostanu psychicznego młodzieży, działania edukacyjne dla rodziców i nauczycieli dotyczące wspierania młodych osób, współpraca ze specjalistami i organizacjami realizującymi działania profilaktyczne. 	<p>Wydział Polityki Społecznej i Profilaktyki Zdrowotnej</p> <p>Świętokrzyskie Centrum Profilaktyki i Edukacji</p> <p>Wydział Dialogu Społecznego</p>

KIERUNEK 2 - WSPARCIE

Rozwój systemu wsparcia psychologicznego i środowiskowych form pomocy dla młodzieży

Lp	Kluczowe obszary działań	Przykładowy narzędziownik	Lider i partnerzy
1.	Dostępność pomocy psychologicznej <i>Zwiększanie dostępności pomocy psychologicznej i psychoterapeutycznej dla młodzieży</i>	<ul style="list-style-type: none"> współpraca z poradniami pierwszego poziomu referencyjnego zdrowia psychicznego dzieci i młodzieży rozwój programów psychoterapeutycznych i wsparcia specjalistycznego rozwój środowiskowych zespołów wsparcia dla młodzieży w kryzysie psychicznym współpraca z instytucjami ochrony zdrowia oraz organizacjami prowadzącymi pomoc psychologiczną działania informacyjne dotyczące dostępnych form pomocy psychologicznej 	<p>Wydział Polityki Społecznej i Profilaktyki Zdrowotnej</p> <p>Świętokrzyskie Centrum Profilaktyki i Edukacji</p> <p>Organizacje pozarządowe</p>
2.	Środowiskowe wsparcie młodzieży	<ul style="list-style-type: none"> rozwój i dofinansowanie placówek wsparcia dziennego typu opiekuńczego oraz typu specjalistycznego, 	<p>Wydział Polityki Społecznej i Profilaktyki Zdrowotnej</p>

	<p><i>Wzmacnianie środowiskowych form wsparcia dla młodzieży</i></p>	<ul style="list-style-type: none"> współpraca z organizacjami społecznymi prowadzącymi działania opiekuńcze i socjoterapeutyczne, rozwój programów wsparcia dla rodzin, rodziców i opiekunów młodzieży, działania wspierające rozwój kompetencji wychowawczych i edukacyjnych osób pracujących z młodzieżą. 	<p>Świętokrzyskie Centrum Profilaktyki i Edukacji</p> <p>Miejski Ośrodek Pomocy Rodzinie</p> <p>Organizacje pozarządowe</p>
--	--	--	---

KIERUNEK 3 - BEZPIECZEŃSTWO

Wzmacnianie bezpieczeństwa młodych mieszkańców w przestrzeni publicznej i środowisku szkolnym

Lp	Kluczowe obszary działań	Przykładowy narzędziownik	Lider i partnerzy
1.	<p>Prewencja i bezpieczeństwo przestrzeni <i>Wzmacnianie działań prewencyjnych i infrastruktury bezpieczeństwa w przestrzeni miasta</i></p>	<ul style="list-style-type: none"> identyfikowanie i monitorowanie miejsc szczególnie narażonych na zagrożenia bezpieczeństwa wskazywanych przez młodzież oraz podejmowanie działań prewencyjnych, w tym zwiększanie patroli policji i straży miejskiej, wzmacnianie współpracy pomiędzy szkołami, uczelniami wyższymi, Strażą Miejską, Policją oraz organizacjami społecznymi w zakresie identyfikowania zagrożeń dla młodzieży, rozwój systemu monitoringu miejskiego i całodobowego centrum monitorowania, poprawa oświetlenia w przestrzeniach publicznych o podwyższonym ryzyku występowania zagrożeń wskazywanych przez młodzież, działania kontrolne w punktach sprzedaży alkoholu w zakresie przestrzegania zakazu sprzedaży nieletnim. 	<p>Centrum Bezpieczeństwa Miasta</p> <p>Straż Miejska</p>
2.	<p>Edukacja dla bezpieczeństwa <i>Realizowanie programów edukacyjnych i profilaktycznych w zakresie bezpieczeństwa</i></p>	<ul style="list-style-type: none"> działania edukacyjne w szkołach dotyczące bezpieczeństwa w ruchu drogowym i bezpiecznej drogi do szkoły, programy edukacyjne dotyczące bezpieczeństwa w internecie i przeciwdziałania cyberprzemocy, dedykowane warsztaty i spotkania młodzieży z przedstawicielami policji i straży miejskiej, kampanie społeczne promujące bezpieczne zachowania młodych mieszkańców, działania edukacyjne dotyczące pierwszej pomocy oraz reagowania w sytuacjach zagrożenia. 	<p>Centrum Bezpieczeństwa Miasta</p> <p>Straż Miejska</p> <p>Organizacje pozarządowe</p>

6.3. Źródła finansowania i mechanizmy wdrażania

Realizacja działań przewidzianych w Strategii Młodzieżowej Miasta Kielce opierać się będzie na zróżnicowanych źródłach finansowania, dostosowywanych do charakteru, skali oraz etapu wdrażania poszczególnych inicjatyw. Na etapie opracowania dokumentu nie przypisuje się sztywnych źródeł finansowania do konkretnych działań, co wynika z jego strategicznego i kierunkowego charakteru. Takie podejście pozwala na elastyczne reagowanie na zmieniające się uwarunkowania finansowe oraz dostępność środków zewnętrznych.

Realizacja Strategii przypada na okres przejściowy pomiędzy kolejnymi perspektywami finansowymi Unii Europejskiej oraz równoległe z procesem kształtowania nowych programów krajowych i regionalnych. W związku z tym część instrumentów finansowania, które będą dostępne w kolejnych latach, nie jest jeszcze w pełni określona na etapie opracowania niniejszego dokumentu. Strategia została zaprojektowana w sposób umożliwiający elastyczne dostosowanie działań do pojawiających się możliwości finansowania.

Dodatkowym istotnym czynnikiem wpływającym na potencjalne możliwości finansowania działań jest udział Miasta Kielce w procesie ubiegania się o tytuł Europejskiej Stolicy Młodzieży w 2029 r. Miasto zakwalifikowało się do drugiego etapu konkursu, a ewentualne uzyskanie tytułu może znacząco zwiększyć dostęp do nowych źródeł finansowania, partnerstw międzynarodowych oraz dedykowanych instrumentów wspierających rozwój polityki młodzieżowej.

Finansowanie działań realizowanych w ramach Strategii będzie pochodziła w szczególności z:

- budżetu Miasta Kielce, w tym dedykowanych środków na poszczególne programy wpisane do planu finansowego,
- środków krajowych, w tym programów rządowych i funduszy celowych (m.in. WFOŚiGW, NIW, BGK),
- funduszy Unii Europejskiej, w tym dostępnych w ramach obecnej i przyszłej perspektywy finansowej (m.in. Erasmus+, Europejski Korpus Solidarności, CERV, Interreg, Fundusze Europejskie dla Świętokrzyskiego oraz inne programy krajowe i regionalne),
- środków wynikających z realizowanych projektów i programów, w tym m.in. Urban Lab, Erasmus+, Interreg, CERV oraz Funduszy Europejskich dla Świętokrzyskiego,
- środków pozyskiwanych przez organizacje pozarządowe i partnerów zewnętrznych (np. Młode Świętokrzyskie),
- partnerstw publiczno-społecznych i publiczno-prywatnych,
- środków prywatnych, grantów, sponsoringu oraz innych źródeł zewnętrznych.

Niezależnie od powyższych źródeł finansowania, istotna część działań przewidzianych w Strategii będzie realizowana w ramach zadań własnych Miasta Kielce, przy wykorzystaniu istniejących zasobów instytucjonalnych, kadrowych i organizacyjnych. Działania te nie wymagają tworzenia dodatkowych mechanizmów finansowych, a ich wdrażanie opiera się na bieżącej działalności wydziałów, jednostek organizacyjnych oraz partnerów miejskich.

6.4. Monitoring i ewaluacja

Realizacja Strategii Młodzieżowej będzie podlegała bieżącemu monitorowaniu, obejmującemu zarówno analizę realizowanych działań, jak i ocenę ich efektów oraz oddziaływania.

System monitorowania oparty będzie na trzech uzupełniających się elementach:

- rocznych raportach z realizacji Strategii,
- zestawie wskaźników strategicznych,
- cyklicznych badaniach ankietowych wśród młodych mieszkańców.

Monitoring realizacji Strategii prowadzony będzie w cyklu rocznym, a raporty z jej wdrażania opracowywane będą do dnia 31 marca za rok poprzedni, obejmujące w szczególności analizę realizowanych działań oraz wartości wskaźników strategicznych.

Uzupełnieniem systemu monitorowania będą cykliczne badania ankietowe prowadzone wśród młodych mieszkańców Kielc, realizowane w latach 2028 i 2030 oraz badanie końcowe w 2032 roku. Badania te umożliwią ocenę zmian zachodzących w czasie oraz porównanie wyników z diagnozą przeprowadzoną w 2025 roku. Wybrane dane mogą być gromadzone w sposób ciągły przez jednostki i partnerów realizujących działania w ramach Strategii.

Szczegółowe wskaźniki operacyjne będą określane i monitorowane na poziomie wdrożeniowym, w szczególności w ramach rocznych raportów z realizacji Strategii. Będą one dostosowywane do charakteru realizowanych działań, projektów i programów, z zachowaniem spójności z katalogiem wskaźników strategicznych.

W raporcie rocznym podstawą opisu realizacji będą w szczególności:

- liczba uczestników działań,
- liczba zrealizowanych wydarzeń, programów, warsztatów i kampanii,
- liczba partnerów i instytucji zaangażowanych,
- liczba nowych lub rozwiniętych narzędzi, usług, programów i przestrzeni,
- liczba działań zrealizowanych w ramach zadań własnych miasta,
- liczba działań finansowanych ze źródeł zewnętrznych,
- poziom satysfakcji uczestników,
- wnioski i rekomendacje na kolejny rok.

Ze względu na strategiczny charakter dokumentu oraz brak pełnych i spójnych danych dla wszystkich obszarów, nie określa się wartości bazowych wskaźników na etapie przyjmowania Strategii. Wartości bazowe oraz ewentualne wartości docelowe będą określane na etapie wdrażania Strategii, w szczególności w ramach pierwszych raportów rocznych oraz badań monitoringowych.

CEL 1. Rynek pracy i samodzielność życiowa

- liczba młodych osób objętych działaniami wspierającymi rozwój zawodowy i usamodzielnianie się
- liczba zrealizowanych inicjatyw w obszarze rynku pracy, przedsiębiorczości i mieszkalnictwa
- liczba podmiotów zaangażowanych w działania na rzecz rozwoju zawodowego i życiowego młodych

CEL 2. Edukacja

- liczba młodych osób objętych działaniami edukacyjnymi i rozwojowymi,
- liczba zrealizowanych działań wspierających rozwój kompetencji, sprawczości i współpracy w edukacji,
- liczba podmiotów zaangażowanych w działania edukacyjne i rozwojowe na rzecz młodych.

CEL 3. Spędzanie wolnego czasu

- liczba młodych osób korzystających z oferty wydarzeń, informacji i miejsc dedykowanych młodzieży

- liczba zrealizowanych działań i wydarzeń w obszarze czasu wolnego
- liczba rozwijanych i dostępnych przestrzeni, inicjatyw oraz kanałów informacji dla młodych

CEL 4. Aktywność społeczna

- liczba młodych osób zaangażowanych w działania społeczne, obywatelskie i wolontariackie
- liczba zrealizowanych inicjatyw wspierających partycypację, wolontariat i aktywność młodzieży
- liczba organizacji, grup i instytucji zaangażowanych w rozwój aktywności społecznej młodych

CEL 5. Mobilność, transport i przyjazna przestrzeń miejska

- poziom zadowolenia młodzieży z komunikacji publicznej
- liczba rozwiązań, inwestycji lub usprawnień wdrożonych z uwzględnieniem potrzeb młodych mieszkańców

CEL 6. Zdrowie psychiczne i bezpieczeństwo

- liczba młodych osób objętych działaniami profilaktycznymi, wspierającymi i zwiększającymi bezpieczeństwo
- liczba zrealizowanych działań w obszarze zdrowia psychicznego, wsparcia i bezpieczeństwa
- liczba podmiotów zaangażowanych w system wsparcia i bezpieczeństwa młodych mieszkańców

6.5. Harmonogram

Realizacja Strategii Młodzieżowej będzie miała charakter ciągły i wieloletni, bez przypisywania sztywnych ram czasowych do poszczególnych działań. Wynika to z przekrojowego charakteru dokumentu, różnorodności podejmowanych inicjatyw oraz faktu, że znaczna część działań ma charakter systemowy i długofalowy lub realizowana jest w ramach bieżącej działalności wydziałów, jednostek organizacyjnych oraz partnerów.

Wdrożenie Strategii w ujęciu etapowym:

1. Etap inicjujący (2027-2028)

- uruchomienie kluczowych działań i mechanizmów współpracy,
- rozwój partnerstw lokalnych i międzysektorowych,
- testowanie i pilotaż wybranych rozwiązań.

2. Etap rozwoju (2028-2030)

- skalowanie działań oraz rozwój oferty skierowanej do młodych,
- wzmacnianie współpracy z partnerami lokalnymi, krajowymi i międzynarodowymi,
- wykorzystanie dostępnych źródeł finansowania, w tym środków zewnętrznych,
- w przypadku uzyskania przez Miasto Kielce tytułu Europejskiej Stolicy Młodzieży 2029 – realizacja działań związanych z przygotowaniem i wdrażaniem programu, stanowiących istotny element wdrażania Strategii.

3. Etap utrwalania i ewaluacji (2031-2032)

- stabilizacja i integracja wypracowanych rozwiązań,
- podsumowanie efektów realizacji Strategii,
- przygotowanie rekomendacji do kolejnych dokumentów strategicznych.

Istotnym czynnikiem mogącym wpłynąć na dynamikę oraz zakres realizowanych działań jest udział Miasta Kielce w procesie ubiegania się o tytuł Europejskiej Stolicy Młodzieży 2029. Miasto

zakwalifikowało się do kolejnego etapu konkursu, jednak na etapie opracowania niniejszego dokumentu ostateczny wynik nie jest jeszcze znany. Ewentualne uzyskanie tytułu może znacząco wzmocnić realizację Strategii, w szczególności poprzez zwiększenie skali działań, rozwój współpracy międzynarodowej oraz dostęp do dodatkowych źródeł finansowania i dedykowanych instrumentów wsparcia. W takim przypadku możliwe będzie dostosowanie tempa i zakresu wdrażania działań do nowych możliwości oraz wyzwań wynikających z realizacji programu Europejskiej Stolicy Młodzieży.

Szczegółowy przebieg realizacji działań będzie wynikał z bieżącej działalności wydziałów, jednostek organizacyjnych oraz partnerów, a także dostępności środków finansowych i realizowanych projektów. Postępy wdrażania Strategii będą monitorowane w szczególności w ramach rocznych raportów z jej realizacji.

Począwszy od 2027 roku opracowywane będą roczne priorytety wdrażania Strategii, obejmujące kluczowe obszary działań wymagające w danym okresie szczególnego wzmocnienia lub intensyfikacji. Ich celem jest zwiększenie spójności i koordynacji działań prowadzonych przez wydziały, jednostki organizacyjne oraz partnerów, przy jednoczesnym zachowaniu elastyczności wdrażania Strategii. Priorytety roczne mogą być aktualizowane w trakcie roku w zależności od zmieniających się uwarunkowań, w szczególności dostępności środków finansowych, realizowanych projektów oraz bieżących potrzeb młodych mieszkańców.



7. Załączniki

Załącznik nr 1 - Raport „Młodzi w Kielcach 2025”

Załącznik nr 2 - Raport z Eksperymentariów społecznych

Załącznik nr 3 - Alfabet naszej polityki młodzieżowej

A - Aktywność

Tworzymy warunki do działania, inicjatywy i sprawczości młodych osób.

B - Bezpieczeństwo

Dbamy o dobrostan, komfort psychiczny i fizyczny młodych ludzi w mieście.

C - Ciekawość

Słuchamy, pytamy i uczymy się od młodych, zamiast zakładać, że „wiemy lepiej”.

D - Dialog

Rozmawiamy z młodymi partnersko - nie tylko wtedy, gdy wymaga tego procedura.

E - Edukacja pozaformalna

Uznajemy uczenie się przez działanie, doświadczenie i relacje.

F - Feedback

Uczymy się na informacjach zwrotnych i zmieniamy działania, gdy coś nie działa.

G - Głos młodych

Traktujemy opinie młodzieży jako realny wkład w decyzje miasta.

H - Hybrydowość

Łączymy różne formy działania - online i offline, formalne i nieformalne, miejskie i oddolne - aby docierać do młodych w sposób elastyczny i adekwatny do ich potrzeb.

I - Inicjatywa

Wspieramy pomysły młodych - nawet jeśli są odważne lub nieoczywiste.

J - Jakość życia

Polityka młodzieżowa to codzienność: transport, przestrzeń, czas wolny.

K - Kompetencje

Wzmacniamy umiejętności społeczne, obywatelskie i zawodowe młodych osób.

L - Lokalność

Budujemy przywiązanie do miasta i poczucie, że Kielce są „moim miejscem”.

M - Młodzież

Młodzi są podmiotem, nie odbiorcą działań.

N - NGO

Współpracujemy z organizacjami pozarządowymi jako równorzędnymi partnerami.

O - Otwartość

Jesteśmy dostępni, inkluzywni i gotowi na różnorodność.

P - Partycypacja

Udział młodych to proces, a nie jednorazowe konsultacje.

R - Relacje

Budujemy zaufanie między młodzieżą, miastem i instytucjami.

S - Sprawczość

Dajemy młodym realny wpływ - od pomysłu do realizacji.

T - Troska

Zwracamy uwagę na zdrowie psychiczne i potrzeby emocjonalne młodych.

U - Urban Lab

Tworzymy miejsca, gdzie młodzi mogą działać, spotykać się i współtworzyć miasto.

W - Wolontariat

Wspieramy zaangażowanie społeczne, nie zastępując roli NGO.



Dofinansowane przez
Unię Europejską



Kielce

Y - Youth work

Rozwijamy pracę z młodzieżą opartą na europejskich standardach.

Z - Zaufanie

Ufamy młodym ludziom i ich potencjałowi.



Kielce dla
Młodych